

FELADATKIÍRÁS

Épületszerkezet és közmű karbantartás 2018



Sorszám	040	Jóváhagyta	
Készítette (TIZO)	Antalné Szekeres Barbara	IFI-INFÍ	
Szakág	épületszerkezet/közmű	IÜMF	
Létesítmény megnevezése		Állomás/közigazgatási cím	
Középrigóc II. Őrhely épület		Középrigóc vasútállomás	

1.	A karbantartási feladat megnevezése
	Középrigóc vasútállomás II. Őrhely épület karbantartási munkái

2.	<p>Alapadatok</p> <p>ÉPÜLET, ÉPÍTMÉNY ALAPADATAI:</p> <ul style="list-style-type: none"> - Leltári szám/eszközzonosító: T0254364_VR - Tulajdonos: Magyar Állam - Hrsz.: 0395/1 - Számjegyzéki főcsoport: 1 - Kataszter: - Építés éve: 1963. - Felújítás éve: - - Beépített alapterület: 32 m² - Nettó alapterület: 42 m² - Beépített léghöbméter: 187 lm³ - Hasznos léghöbméter: 117 lm³ <p>HELYSZÍN:</p> <p>A karbantartási feladattal érintett épületet, építményt az alábbi helyszínrajz ismerteti:</p>
	<div style="display: flex; justify-content: space-around;">   </div>

FELADATKIÍRÁS

Épületszerkezet és közmű karbantartás 2018



MEGLÉVŐ ÁLLAPOT:

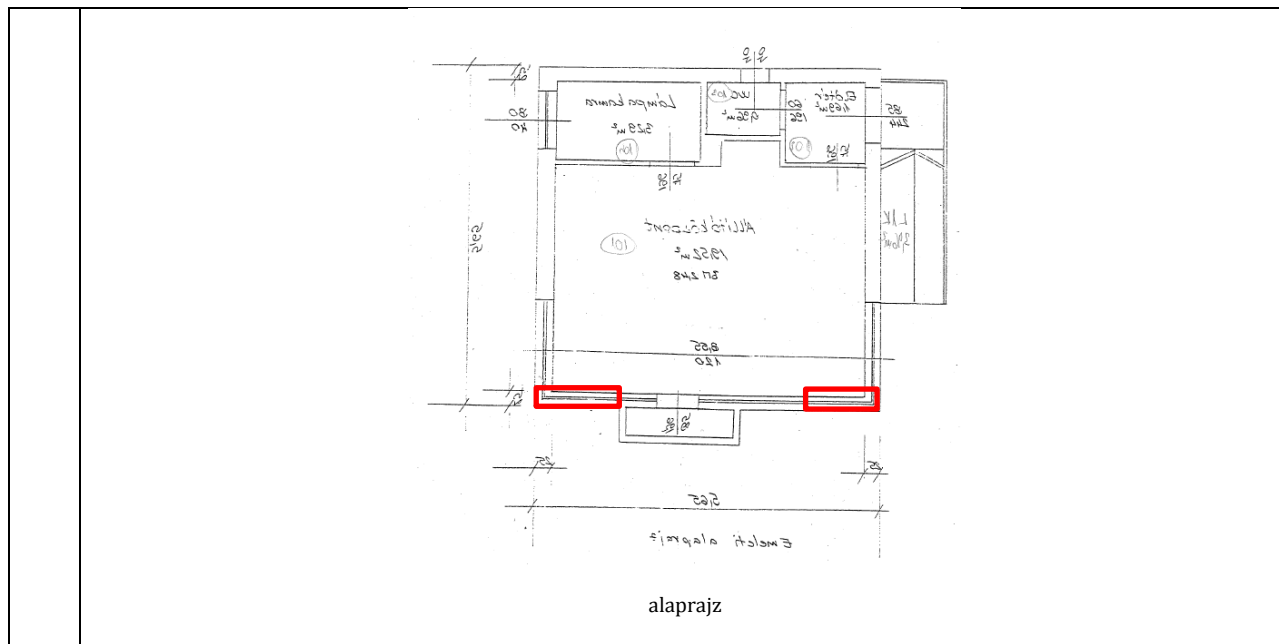
Az épület szolgálati helyiségében a homlokzati nyílászárók és a bejárati ajtó korhadtak, vetemedettek, funkciójukat nem látják el megfelelően, cseréjük szükséges.



FELADATKIÍRÁS

Épületszerkezet és közmű karbantartás

2018



3. Műszaki tartalom

AZ ELVÉGZENDŐ MUNKÁK MEGHATÁROZÁSA:

- szolgálati helyiségben fa és fém ablakok, ajtók bontása (15,3m²)
- bejárati fa ajtó bontása (2,07m²)
- alaprajzon bejelölt nyílászárók helyének befalazása, külső-belső vakolással (5,4m²)
- műanyag ablak és ajtó beépítése (12,03m²)
- beltéri ajtó beépítése (1,5 m²)
- 2 db résszellőző gyári beépítése szükséges az egyedi fűtés miatt
- műanyag párkány elhelyezése (4m)
- beépítendő ablakok és ajtók körül vakolatjavítás
- homlokzati vakolathány javítása parapet részen (5m²)
- szalagfüggöny felszerelés az ablakokhoz
- tisztasági festés (61,3m²)
 - felület előkészítése, alapozása
 - glettelés
 - diszperziós festés két rétegben

A festéssel érintett helyiségek alaprajzi méretei:

101- szolgálati helyiség- 19,52 m²

102- előtér-1,69 m²

MŰSZAKI LEÍRÁS:

Nyílászárók karbantartásának kivitelezési szabályai:

A nyílászárók karbantartásával szemben támasztott követelmények:

- légzárás, nedvesség, hő és hangszigetelés
- tartósság
- tűz-, gáz- és szilánkbiztonság
- előnyös esztétikai megjelenés

A kivitelezési munka műszaki leírása:

Nyílászárók bontása: Munkaterület megfelelő szakaszolása, ideiglenes lezárása. Szükség esetén irodák, helyiségek porvédelme. A nyíló szárnyak leszerelését követően a tok szerkezet kibontása történik.

Nyílászárók beépítése:

Az ajtók és ablakok rögzítése a kibontott nyílászárók helyére a falnyílásokba utólag szerelt jelleggel történik. A beszerelést szakemberrel kell végeztetni. A nyílászárók megrendelésénél az alábbiakat kell figyelembe venni: Az

FELADATKIÍRÁS

Épületszerkezet és közmű karbantartás 2018



	<p>ablak alatti falszerkezethez történő csatlakozásnál alkalmazott záró- profil a külső belső oldali könyöklők korrekt beépítéséhez szükséges. A beépítési hibák a nyílászárók pontos beállításával, műanyag hézagoló lapkák alkalmazásával (nem fadarabokkal) és megfelelő dübelekkkel (nem facsavarokkal) történő szereléssel és az előírás szerinti szakszerű üvegezéssel könnyen elkerülhetők. Fokozottan kell figyelni nyílászáró és a falszerkezet közötti megfelelő zárásra (pára-, hő-, hangszigetelés). A hibás beépítésből adódó repedések, hőhidak, páralecsapódások (későbbiekben gombásodások) stb. épületszerkezeti hibákat okozhatnak és nehezen vagy egyáltalán nem javíthatók. Az ablak ültető profilra szerelendő (természetesen a megfelelő hőszigetelések beépítésével) ezáltal biztosítva a külső és belső párkányok korrekt és esztétikus szerelhetőségét ill. a pára- és hőszigetelő nyílások szabadon hagyását. A belső oldalon új műanyag könyöklő elhelyezése szükséges. A külső oldalon a homlokzatképzéshez szükséges falszakaszt kihézagolni-tömíteni, a homlokzatképzést szükség szerint javítani.</p> <p>Szerelési útmutatás:</p> <p>A nyílászárók üvegezve, védőfóliába csomagolva hagyják el a gyárat, azokat az építés helyszínén fedett helyen, napsugárzástól védve, állított helyzetben eldőlés ellen biztosítva kell tárolni. A beépítést követően a vakolás javítása során a szerkezetre rákerülő friss habarcs még megkötés előtt bő vízzel nyom nélkül eltávolítható, de a felületet védeni kell a szennyeződésektől.</p> <p>Vakolatjavítási munkák:</p> <ul style="list-style-type: none">- A sérült, feltáskásodott vakolatot le kell verni. Csak kemény jól kötődő vakolat maradhat. A vakolatjavításhoz a meglévő falat kellőképpen kell erősíteni. (Cementtej vagy egyéb vakoláshoz használható kellősítő anyaggal). Ez után az alapvakolat javítása elvégezhető az előírt alapvakolattal. Az alapvakolat „meghúzása” után az előírt minőségű simítóréteg felhordható.- A vakolat javításkor keletkezett építési hulladékot erre kijelölt helyre lehet lerakni.- Él vakolat javításkor, ha teljes él javítandó, élvédő profilt kell alkalmazni.- A vakolatjavítási munka után a munkaterületen durva takarítást kell végezni. <p>Belső festés, mázolás karbantartás:</p> <ul style="list-style-type: none">- Felület előkészítése festési munkáknál: Felület portalanítása. A megrepedt, felpörgött részek lekaparása illetve ha szükséges (festék anyag változás miatt vagy mert a műszaki leírás is ezt írja elő) akkor a felület teljes lekaparása. A lekapart részek glettelése, majd csiszolása és szükség szerinti újra glettelése, csiszolása. A glett anyag a műszaki leírás szerinti anyag kell legyen. Ez lehet meszes és műanyag kötőanyagú. A felületnek simának kell lennie. Glettelés után a felületet alapozni (kellősíteni) szükséges.- Felület festése: 2 rétegben történik. Az előírt minőségű mésszel vagy festékkel (műszaki leírás szerint: lehet méz, enyves festék, diszperziós festék illetve olajfesték). A festett felület csikmentes, foltmentes, egyenletes felületű kell legyen.- Felület festés történhet bármilyen padozatú helyiségben, oldalfalon vagy mennyezetben, sima vagy tagolt felületen, lépcsőházban vagy bútorozott helyiségben. A festés előkészítésekor szükség szerint védendő (lefoliázandó) a padozat illetve a bútorzat. A fóliázást a lekaparás előtt kell elvégezni és a festés befejezésekor kell eltávolítani.- A festési munka után a munkaterületen durva takarítást kell végezni. A festéskor keletkezett hulladékot csak az erre kijelölt lerakóhelyre lehet lerakni, elszállítani.- Fa és acélfelületek mázolása esetén felület előkészítése. Fa felület előkészítése: festék lekaparása vagy lemaratása, leégetése. Az előkészítő munka történhet egyszerű vagy tagolt felületen. A letisztítás után csiszolni, majd simító tapaszolással a felületet ki kell egyenlíteni. Szükség esetén újra kell csiszolni. A megfelelő felület egyenletes, sima, tagolt felületen a tagolásnak megfelelő, de szintén egyenletes, sima felület.- A mázolás előtt a felületet portalanítani kell, majd a műszaki leírásban minőségileg meghatározott alapmázoló festékkel a felületet be kell vonni.- A megfelelő száradási idő után az előírt fedőmázoló festéket kell a felületre felvinni.- Végül a zománclakkozást kell elvégezni.- Acélfelületek mázolásának előkészítése lehetséges kézi rozsdamentesítés könnyű vagy erős rozsdásodásnál nyílászárón, csőfelületen, valamint fűtőtesten. Rozsdamentesítés után a felületeket portalanítani kell.- Rozsdamentesítés után a felület javítandó, majd az alapmázolás végzendő el nyílászárón, csövön vagy fűtőtesten.- Megfelelő száradás után a fedőmázolás felvihető a felületre.- Zománc lakkozás. Az acélfelületek mázolását a tételes költségvetésben előírt anyagokkal kell elvégezni. A száradási időket be kell tartani, hogy megfelelő minőségű legyen a festett felület.
--	--

4. Különleges körülmények

FELADATKIÍRÁS

Épületszerkezet és közmű karbantartás 2018



	<ul style="list-style-type: none">- MÁV területen történő munkavégzés: 15/2016. (V. 13. MÁV Ért. 8.) EVIG számú utasítás- Villamosított vonalakon felsővezeték közelében történő munkavégzés: E.101. sz. Utasítás- Folyamatos munkavégzés biztosítása szükséges
--	---

5.	Adatszolgáltatás
	<ul style="list-style-type: none">- alaprajz

6.	Egyeztetések
	<ul style="list-style-type: none">- Egyeztetés szükséges: Pályavasúti Területi Igazgatóság TIZO és TFO Pécs