



MÁV Zrt.

TERVEZÉSI PROGRAM

„Szerencs I. őrhely homlokzat és tetőszigetelés karbantartási munkái”

2017. április 11.

1 TERVEZÉSI FELADAT HELYE, CÍME:

- Település, utca, házszám: 3900 Szerencs, Kandó K. út 16/c
- Helyrajzi szám: 2152/33
- Létesítmény megnevezése: I. őrhely

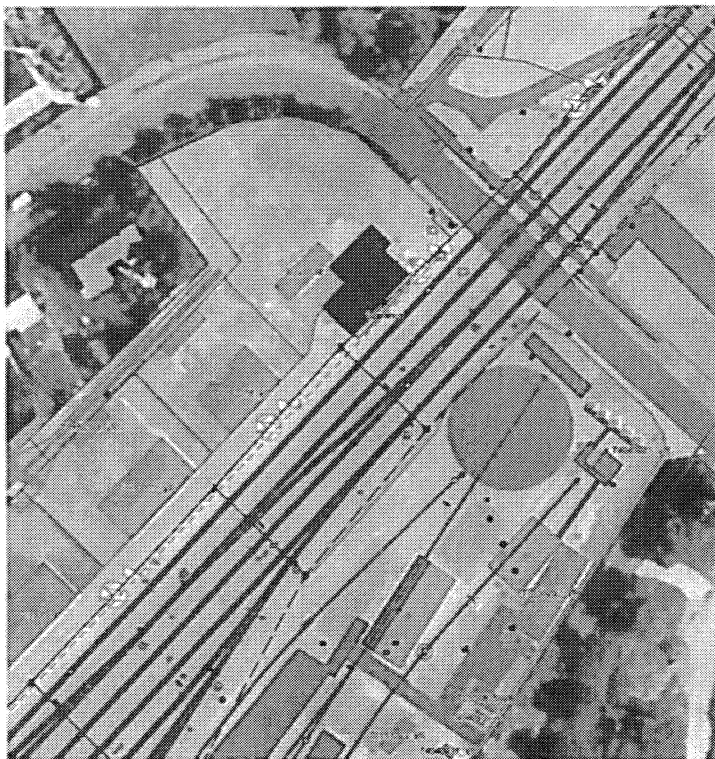
A kiviteli tervek elkészítésére vonatkozó tervezési feladat az I. őrhely emeleti homlokzati nyílászárók cseréjére, az emeleti homlokzat hőszigetelésére és a tetőszigetelés karbantartására vonatkozik, melyeknek meg kell felelni az érvényben lévő jogszabályok, szabványok és egyéb előírások műszaki és tartalmi követelményeinek. Állapotfelmérés a tervezési munka részét képezi.

Tervező feladata az érintett MÁV szervezetekkel az építészeti és a szakági kérdésekről történő egyeztetés, az ott elhangzottak tervdokumentációhoz csatolandó jegyzőkönyvekkel történő dokumentálása.

2 AZ ÉPÍTMÉNY ADATAI:

- Leltári szám: T0153313
- Építés éve: 1953
- Beépített alapterület: 139 m²

2.1 TÉRKÉPRÉSZLET:



2.2 MEGLÉVŐ ÁLLAPOT:

Az épület homlokzati hőszigetelése és tetőszigetelésének karbantartása indokolt. A meglévő csapadékvíz elleni szigetelés foltszerű javítással nem tehető vízhatlanná, a meglévő szigetelés előregedése a helyi hibáktól függetlenül is bizonytalanná teszi a vízhatlanságot, ezért új csapadékvíz elleni szigetelés kialakítása szükséges a tetőfelületen. A bádogos szegélyek állapota nem megfelelő. A homlokzati részen a vakolat fel van tászkásodva. Az épület a hőtechnikai

elvárásoknak nem felel meg. A tetőfelület a helyszíni felmérés alapján vízszintes felületen mérve kb. 130 m².

3 TERVEZENDŐ MUNKÁK:

Jelenlegi karbantartási munkák célja az épület tető csapadékvíz elleni szigetelésének karbantartása, az emeleti tető és homlokzat hőszigetelésének karbantartása valamint az emeleti nyílászárók cseréje.

3.1 LAPOSTETŐ KARBANTARTÁSA

- Tervezni kell a használaton kívüli kémények szabványos tetősíkba bontását, kéménykürtő kibetonozását, lezárását, kataszterből való törlését.
- Modifikált bitumenes palaőrleményes szigetelő lemez elhelyezését kell tervezni, a megfelelő mennyiségű műanyag páraszellőzők beépítésével.
- Megvizsgálandó, hogy a régi szigetelőréteget eredeti helyén hagyva alkalmas-e az, az új szigetelés aljzatául, vagy elbontandó.
- Tervezni kell az emeleti tető hőszigetelését, koszorúknál hőhidmentes kialakítással.
- Tervezni kell a bádogos szerkezetek cseréjét. Ellenőrizni kell az ereszcatorna és lefolyócsatorna megfelelőségét csapadékvíz elvezetés kapacitás szempontjából.

3.2 HOMLOKZATI NYÍLÁSZÁRÓK KARBANTARTÁSA

- Tervezni kell az első emeleti nyílászárók cseréjét hőhidmentes, alumínium profilú szerkezettel, hőszigetelő üvegezéssel, nap- és fényvédelemmel, tükröződésmentes kialakítással.
- Az ablakok elhelyezési síkját úgy kell tervezni, hogy a saroktámasztó oszlop elé kerüljön, hogy ne alakuljon ki hőhid.
- Az ablakok kiosztását, a vízszintes osztást, a nyíló részek méretét az üzemi igények figyelembe vételével kell kialakítani, felül nyíló szárnyakkal, alul fix kialakítással.
- A felsővezeték közelsége miatt tervezni kell a fémszerkezetek EPH-ba való kötését.

3.3 HOMLOKZATVAKOLAT KARBANTARTÁSA

- Az épület emeleti szintjén tervezni kell homlokzat hőszigetelését.
- Az emeleti homlokzat csatlakozását a földszinti homlokzathoz.
- Tervezni kell az állomási névtábla le majd visszaszerelésével, használaton kívüli homlokzati fémkonzolok és hangszórók végleges leszerelésével, a tetőlétra le- és felszerelésével.

3.4 EGYÉB KÖRÜLMÉNYEK

- A karbantartási munkálatok során megfelelő takarással az épület alsóbb szintjeinek leázását meg kell akadályozni!
- A munka teljes ideje alatt megoldandó a vasúti szolgálat folyamatos és biztonságos működése.
- A beépítésre kerülő anyagoknak az építési előírásoknak megfelelő teljesítmény-nyilatkozattal kell rendelkeznie.
- A bontásra kerülő anyagokat hulladékként kell kezelni. Kalkulálni kell a költségvetés készítésekor a keletkezett építési hulladékot kijelölt helyre történő elszállításával és lerakásával.

4 A KIVITELI TERVDOKUMENTÁCIÓNAK LEGALÁBB TARTALMAZNI KELL:

4.1 MEGLÉVŐ ÁLLAPOT:

- alaprajzok M=1:50 vagy ha értelmezhető, akkor elégséges M=1:100

- metszetek M=1:50 vagy ha értelmezhető, akkor elégséges M=1:100
- homlokzatok M=1:50 vagy ha értelmezhető, akkor elégséges M=1:100

4.2 TERVEZETT ÁLLAPOT:

- alaprajzok M=1:50 vagy ha értelmezhető, akkor elégséges M=1:100
- metszetek M=1:50 vagy ha értelmezhető, akkor elégséges M=1:100
- homlokzatok legalább M=1:50 vagy a megértéshez szükséges léptékben
- szükséges nyílászáró- és egyéb elemkorszignációk
- részletrajzok legalább M=1:10, M=1:5 vagy a megértéshez szükséges léptékben, mely a kivitelezés során a kivitelezőtől számon kérhető.
- kivitelezés árazatlan költségvetés slo8 (GOLD) és excel formátumban
- a főösszesítőn 10% tartalékkeretetet kell szerepeltetni

A terveken szereplő minden anyag, szerkezet és berendezés jelölését a tervlapokon feltüntetett, egyértelműen meghatározott jelkulccsal kérjük ábrázolni és minden vonatkozó tervlapon feltüntetni.

A bontandó szerkezeteket minden esetben a tervezett állapottól külön, a meglévő állapot tervein kérjük ábrázolni!

A korszignációs lapokon kérjük feltüntetni az adott elem jelét, megnevezését, részletes specifikációját, mennyiségét, és minden olyan adatot és információt, melyet Tervező a tervezéskor figyelembe vett és melyet a kivitelezés során be kell tartani.

5 ADATSZOLGÁLTATÁS, TERVEZÉSI FOLYAMAT, TERVJÓVÁHAGYÁS MÁV UTASÍTÁS SZERINT:

A tervezés folyamán a tervezőnek – szükség szerint, de minimum 1 alkalommal – egyeztetnie kell a jóváhagyóval és a szakági érintettekkel (a MÁV Zrt-n kívüli szervezetekkel kapcsolattartásra kijelölt szervezet tudtával), jegyzőkönyvben rögzítve. A jegyzőkönyv a beadásra kerülő dokumentáció részét kell, hogy képezze. Az egyeztetés a rendszeres tervezési koordinációk keretében is lebonyolítható.

A tervbírálatot megelőzően minimum 5 munkanappal a véglegesnek szánt terveket (bírálati terv) digitális (pdf és lehetőleg dwg) formátumban, valamint egy példányt papír alapon a kapcsolattartásra kijelölt szervezethez el kell juttatni.

A megrendelő által a jóváhagyó felé benyújtott tervekhez, dokumentációikhoz az érintett MÁV és egyéb külső szervezetek állásfoglalásait, egyéb tervezői egyeztetési jegyzőkönyveket is szükséges csatolni.

A kapcsolattartásra kijelölt szervezet a jóváhagyásra/elfogadásra benyújtott terveket, dokumentációkat nem köteles átvenni, ha a vélemények, állásfoglalások, egyéb egyeztetési jegyzőkönyvek nincsenek csatolva!

A tervet, és a benyújtó véleményezendő, jóváhagyandó, elfogadandó terveket, dokumentációkat papír alapon és elektronikus (tovább szerkeszthető cad és pdf) formában is meg kell küldeni a kapcsolattartó szervezet részére.

A kiviteli tervet 4 pld-ban kérjük elkészíteni.


5.1 ADATSZOLGÁLTATÁS:

A tervezéssel érintett épület vonatkozásában épületek rendelkezésre álló adatainak átadása.

5.2 TERVEZÉSI HATÁRIDŐ:

2017.05.15

Összeállította:


Jutkusz Győző
Beruházási projektkoordinátor

Beruházási Lebonyolítási Igazgatóság
Műszaki Előkészítési Főosztály
Technológiai Tervezési Osztály

Jóváhagyta:


Buella Csaba
projekt előkészítési szakértő

Infrastruktúra fejlesztési igazgatóság
Ingatlan fejlesztési iroda


Előkészítette:

Furmann István
műszaki szakelőadó

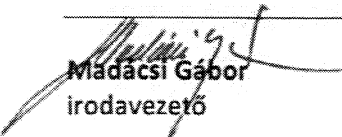
Üzemeltetési vezérigazgató-helyettesi
szervezet
Pályavasúti területi igazgatóság Miskolc
Területi ingatlankezelési és zöldterület
karbantartási osztály


Vezetői jóváhagyók:

Közreműködött:


Móczár Péter
építészeti előkészítési szakértő

Üzemeltetési vezérigazgató-helyettesi
szervezet
Ingatlan üzemeltetési és magasépítmenyi
Főosztály
Magasépítmenyi osztály


Madácsi Gábor
irodavezető


Vikár László
osztályvezető

Infrastruktúra fejlesztési igazgatóság
Ingatlan fejlesztési iroda

Üzemeltetési vezérigazgató-helyettesi
szervezet
Ingatlan üzemeltetési és magasépítmenyi
Főosztály
Magasépítmenyi osztály