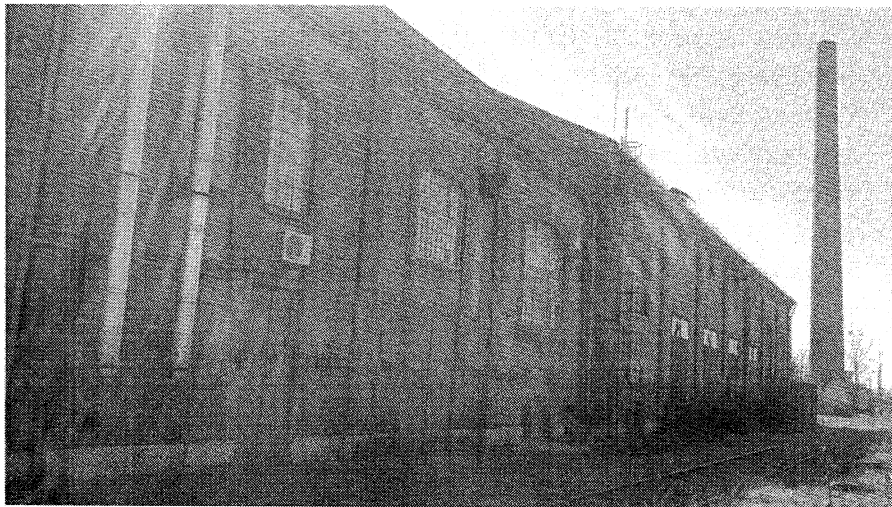




MÁV Zrt.

TERVEZÉSI PROGRAM

„Istvántelek főműhely területén a VVF épület tető felújítása kiviteli terveinek elkészítéséhez”



2017.március

1. TERVEZÉSI FELADAT HELYE, CÍME:

- Település, utca, házszám: Budapest 04. ker. Elem utca 5-7. hrsz: 72701
A terület védettsége miatt Műemléki környezetre vonatkozó jogszabályi előírások szerint kell eljárni.
- Létesítmény (épület, építmény) megnevezése: Istvánteleki főműhely VVF gépház és irodaépület
- beépített m²: 400+900 m²
- építés éve: 1910

A tervezési feladat kiviteli tervek elkészítésére vonatkozik, melyeknek meg kell felelni az érvényben lévő jogszabályok, szabványok és egyéb előírások műszaki és tartalmi követelményeinek. Állapotfelmérések, funkcionális felmérések a tervezési munka részét képezik, beleértve a meglévő közművek, tartószerkezetek feltárását és állapotvizsgálatát, valamint a szükséges szakvélemények (pl.: faanyagvédelem) elkészítését és dokumentálását is.

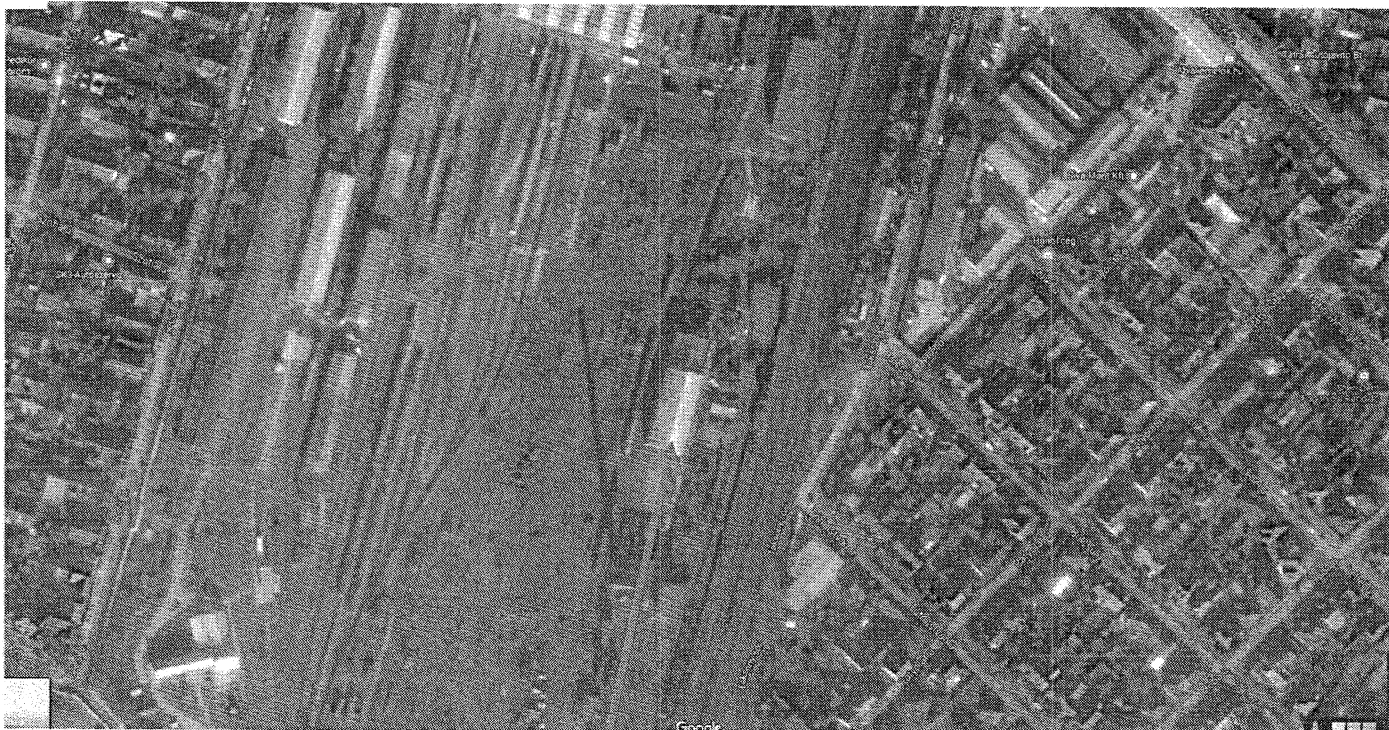
Tervező feladata a hatósági, szakhatósági és egyéb (pl.: közműszolgáltatók, MÁV szervezetek, szomszédos bérlők) egyeztetések, ezekről az elhangzottakat jegyzőkönyvekkel dokumentálni és a tervekhez csatolni kell.

Az építészeti és a szakági kérdésekről rendszeres egyeztetés szükséges a tervezés egész ideje alatt, az elhangzottakat jegyzőkönyv formájában rögzíteni és a tervdokumentációhoz csatolni szükséges.

2. AZ ÉPÍTMÉNY ADATAI:

- – Leltári szám: B 107168, B107169
- Funkciója: Az érintett épületben MÁV Zrt. Üzemeltetési vezérigazgató-helyettesi szervezet Pályavasúti Területi Igazgatóság Budapest Energiaellátási Főnökség üzemeltetésében lévő 10 kV-os alállomás főelosztó berendezése üzemel. A 10 kV-os főelosztó Budapest nagyobb vasútállomásain (például: Keleti, Nyugati, Déli, Rákos, Rákosrendező, Kelenföld, Ferencváros, Kőbánya Alsó, Kőbánya felső stb.) a folyamatos vasútüzem fenntartásához szükséges fogyasztókat lát el segédüzemi energiával. A felújítandó tetőről, melynek belmagassága helyenként 10 métert is meghaladja, a folyamatosan omladozó vakolat veszélyezteti az ott üzemeltetett berendezések működését, valamint a berendezéseket kezelő személyzet testi épségét.

2.1. TÉRKÉPRÉSZLET:



Istvántelki főműhely –irodaépület és gépház



A teljes tetőszerkezet két leltári számot érint:

Istvántelki főműhely –irodaépület és gépház B 107168

Istvántelki főműhely –gépház B 107169

2.2. MEGLÉVŐ ÁLLAPOT:

Az érintett irodaépület végén meglévő épületrészt (kazánház) 2013 évben elbontották, a tetőfedést azóta nem javították ki az új tetőforma miatt kialakult oromtetőszerkezetnek megfelelő falcsatlakozási csomóponttal. A végfal melletti új szerelt kéményszerkezetnél most is ázik az épület.

A csarnok szerkezet tetőfedését javították 2015-ben alu trapézlemezre, amely alatti fa szaruzatot -, és az acéltartószerkezeten lévő fa deszka- burkolatot nem cserélték le, az új trapézlemez lecsavarozása ezekbe a vélhetően sérült -, átázott faanyagba rögzítettek. Jelenleg a fa deszka-burkolatra belső térbe rögzített – az ott dolgozók által adott időadata szerint -az 1950 es években már ott lévő 5 cm vastag fekete expandált parafa -táblákat vakolattal látták el. Ez a vakolat a többszöri átázás miatt most jelentős lehajlást mutat, több helyen potyog. Mindez balesetveszélyes, illetve a berendezésekre nézve üzemzavart is okozhat.

A tetőhéjazat elemei helyenként elmozdultak, illetve a tetőfedés bádogos elemeivel – a falszegélyek, kéményszegélyek, ereszszegélyek, vápák, tetőkibúvó ajtók – nem megfelelően csatlakoznak, mely szintén beázást eredményez.

3. ELVÉGZENDŐ TERVEZÉSI MUNKÁK:

3.1. TETŐSZERKEZET KARBANTARTÁS:

3.1.1. TETŐHÉJAZAT KARBANTARTÁSA TERVEZÉS ÉS KIVITELEZÉS

3.1.2. AZ ÉPÜLET TETŐFEDÉS TERVEZÉSE

- A trapézlemeztes tetőfedés alatti faszervezetek állapota nem ismert, a belső térben meglazult elemek rögzítése, illetve javítása előtt szükséges a rácsostartószerkezet feletti fa szaruzat-, deszkázat állapotáról faanyagvédelmi szakvélemény készítése, majd az abban szereplő megállapítások függvényében a fedélszerkezet elemeinek szükség szerinti cseréje, megerősítése elvégzendő.
- A meglévő trapézlemezdefés a faanyagvédelmi vélemény alapján tervezendő új kialakításnak megfelelő alaprajzi, metszeti csomóponti kidolgozással
- A tetőszerkezetet érintő áttörések felülvizsgálata, szükség szerinti bontása, javítása.

3.1.3. BÁDOGOS SZERKEZETEK CSERÉJE

- Fügőereszcsatorna: régi elavult csatorna bontása, depóniába helyezése. A csatorna tartó vasakat az ereszszegély elhelyezését megelőzően kell elhelyezni. A csatornát a tetőfedési munkákat követően kell elhelyezni. A csatorna kiterített szélessége, keresztmetszete a levezetendő víz mennyiségétől, azaz a tetőfelület méretétől és lejtésétől függően szükséges tervezni.
- Lefolyócső: keresztmetszete a tetőfelület méretétől függ. A homlokzathoz bilincsekkel kell csatlakoztatni.
- Ereszszegély: elhelyezése a tetőfóliázás megkezdése előtt
- A fügőeresz- és lefolyócsatornák, kéményszegélyek, falszegélyek, ereszszegélyek, vápák – a régi felvételi épület felújítása során használandó bádogszerkezetekkel megegyezően – horganylemezből tervezendők.

3.1.4. BELSŐ HŐSZIGETELÉS-VAKOLAT FELÚJÍTÁSA

- A tetőszerkezet szerkezeti elemeinek biztonságos kialakítása után a belső hőszigetelés és annak a tartószerkezethez való kapcsolata is tervezendő a szükséges rögzítési csomópontokkal, részlettervekkel
- A jelenleg épületben üzemelő berendezések teljes körű bevédelésének tervezése szükséges a tetőszerkezeten folyó munkák időtartamára, a berendezéseket kezelő személyzet munkáját a felújítási munkálatok nem akadályozhatják.
- Az elvégzendő felújítási munkák ideje alatt a 10 kV-os főelosztó berendezéseit folyamatosan üzemben kell tartani, feszültség mentesíteni azokat nem lehet.
- A tárgyi épület elbontott kazánház felé eső oldalát vakolni szükséges.

3.1.5. VILLÁMVÉDELEM, ÉRINTÉSVÉDELEM

- A villámvédelmi -, érintés- és túlfeszültség védelmi rendszer kialakításához el kell végezni az épület besorolását, majd meg kell állapítani az épület villámvédelmi fokozatát. Amennyiben az érvényes rendelet előírja villámvédelmi kockázatelemzés készítését, úgy azt kérjük csatolni a kiviteli tervhez. A homlokzaton kívül nem vezethető elektromos kábel vezetékben, csak falazatba bevéveléssel.

4. ÉPÍTÉSZETI KIVITELI TERVDOKUMENTÁCIÓNAK LEGALÁBB TARTALMAZNIA KELL:

4.1 MEGLÉVŐ ÁLLAPOT:

- ♣ helyszínrajz M=1:200 vagy M=1:500 vagy a megértéshez szükséges léptékben
- ♣ alaprajzok M=1:50 vagy ha értelmezhető, akkor elégséges M=1:100
- ♣ metszetek M=1:50 vagy ha értelmezhető, akkor elégséges M=1:100
- ♣ homlokzatok M=1:50 vagy ha értelmezhető, akkor elégséges M=1:100

4.2 TERVEZETT ÁLLAPOT:

- ♣ helyszínrajz M=1:200 vagy M=1:500 vagy a megértéshez szükséges léptékben,
- ♣ pallértervek legalább M=1:50 vagy a megértéshez szükséges léptékben
- ♣ metszetek legalább M=1:50 vagy a megértéshez szükséges léptékben, illetve részmetsetek, falmetszetek legalább M=1:20 vagy a megértéshez szükséges léptékben
- ♣ homlokzatok legalább M=1:50 vagy a megértéshez szükséges léptékben
- ♣ tetőszerkezet megerősítési terv, alaprajz
- ♣ részletrajzok legalább M=1:10, M=1:5 vagy a megértéshez szükséges léptékben (min.10 db),

A terveken szereplő minden anyag, szerkezet és berendezés jelölését a tervlapokon feltüntetett, egyértelműen meghatározott jelkulccsal kérjük ábrázolni és minden vonatkozó tervlapon feltüntetni.

A pdf-be kornvertált tervlapokon (leginkább közmű helyszínrajz) kérjük a fóliák, ki-be kapcsolásának lehetőségét megadni.

A bontandó szerkezeteket minden esetben a tervezett állapottól külön, a meglévő állapot tervein kérjük ábrázolni!

Kiemelt figyelemmel kérjük megoldani a vízszigetelések és vízvezetések kérdését, a meglévő állapot feltárása és dokumentálása is a tervezési feladat része (pl.: lábazati falszigetelés, vízvezetések)

5. ADATSZOLGÁLTATÁS, TERVEZÉSI FOLYAMAT, TERVJÓVÁHAGYÁS MÁV UTASÍTÁS SZERINT:

A tervezés folyamán a tervezőnek – szükség szerint, de minimum 1 alkalommal – egyeztetnie kell a jóváhagyóval és a szakági érintettekkel (a MÁV Zrt-n kívüli szervezetekkel kapcsolattartásra kijelölt szervezet tudtával), jegyzőkönyvben rögzítve. A jegyzőkönyv a beadásra kerülő dokumentáció részét kell, hogy képezze. Az egyeztetés a rendszeres tervezési koordinációk keretében is lebonyolítható.

A tervbírálatot megelőzően minimum 8 munkanappal a véglegesnek szánt terveket (bírálati terv) digitális (pdf és lehetőleg dwg) formátumban, valamint egy példányt papír alapon a kapcsolattartásra kijelölt szervezethez el kell juttatni, aki azt továbbítja.

A tervsúrin a szakágak vonatkozásában, jegyzőkönyvben rögzíteni kell az észrevételeket és a „jóváhagyás”, „elfogadás” feltételeit (a beadásra kerülő tervdokumentációhoz mellékelni kell).

A megrendelő által a jóváhagyó felé benyújtott tervekhez, dokumentációikhoz az érintett MÁV és egyéb külső szervezetek (a Beruházó, a Mérnök, a Beruházás Lebonyolító Igazgatóság Műszaki Lebonyolítási Osztályai, az illetékes üzemeltetést irányító szakmai főosztályok, a Pályavasúti Területi Igazgatóságok szakmai osztályai stb.), állásfoglalásait, egyéb tervezői egyeztetési jegyzőkönyveket is szükséges csatolni.

A kapcsolattartásra kijelölt szervezet a jóváhagyásra/elfogadásra benyújtott terveket, dokumentációkat nem köteles átvenni, ha a vélemények, állásfoglalások, egyéb egyeztetési jegyzőkönyvek nincsenek csatolva!

A tervet, és a benyújtó véleményezendő, jóváhagyandó, elfogadandó terveket, dokumentációkat papír alapon és elektronikus (tovább szerkeszthető cad és pdf) formában is meg kell küldeni a kapcsolattartó szervezet részére.

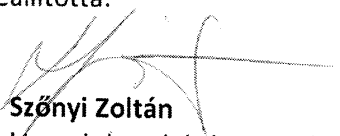
A rendelkezésre álló idő betartása érdekében a tervek készítése során folyamatos egyeztetések, szükségesek, amelyről készült jegyzőkönyvek, korábbi véleményezések a tervekhez csatolandók.

A kiviteli tervet 6pld-ban kérjük elkészíteni.

ADATSZOLGÁLTATÁS:

Budapest, 2017.03.27

Összeállította:


Szőnyi Zoltán

kiemelt beruházási projektkoordinátor
Beruházási Lebonyolítási Igazgatóság
Műszaki Előkészítési Főosztály
Technológiai Tervezési Osztály

Jóváhagyta:

Buella Csaba

projekt előkészítési szakértő
Infrastruktúra fejlesztési igazgatóság
Ingatlan fejlesztési iroda



Előkészítette:

Bakonyi Géza

műszaki szakelőadó
Üzemeltetési vezérigazgató-helyettesi
szervezet
Pályavasúti területi igazgatóság Budapest
Területi ingatlankezelési és zöldterület
karbantartási osztály

Közreműködött:

Móczár Péter

építészeti előkészítési szakértő
Üzemeltetési vezérigazgató-helyettesi
szervezet
Ingatlan üzemeltetési és
magasépítményi Főosztály
Magasépítményi osztály

JELLENLÉTI ÍV

Tárgy: ISTVÁNTELEK VVF adóskanál épület tető nősi.

Időpontja: 2019.08.29

Hely: BUDAPEST ISTVÁNTELEK

Jelenlévők:

Név	Munkahely	Telefonszám	e-mail cím	Aláírás
DECS JUDIT	MÁV ZRT BLI TTD	304974444	nyoz.jud@szmvm.hu	Dej
MÓLAC PÉTER	MÁV ZRT IOTF NO	307122024	molac.peter@mvh.hu	Je
Bón Boros	MÁV BLI MET LEO	302663643	bbon.boros@mvh.hu	Bón B. B.
Gombos Gábor	MÁV LT FTI Dp EF	305333273	gombos.gabor@mvh.hu	G. G.
KISRÁKAI GYULÁNÉ	MÁV ZRT BLI TMLD Dp	304996944	kisrakai.gy@mvh.hu	Kisrákai Gyuláné
SZENTMÉRY-LÓRÁCS MÁTÉ	MÁV FKG EFT	304264090	szentmery-loacs.mate@mvh.hu	Szentméry Lórács Máté
BUELLA CSABA	MÁV ZRT IFI MFI	302228580	buella.csaba@mvh.hu	B. Cs.