



MÁV Zrt.

**AJÁNLATTÉTELI FELHÍVÁS
16863/2021/MAV**

1./ Az ajánlatkérő neve:

MÁV Magyar Államvasutak Zártkörűen Működő Részvénytársaság.

Levelezési cím:	1087 Budapest, Könyves Kálmán körút 54-60.
Számlavezető pénzüzetete:	Kereskedelmi és Hitelbank Zrt.
Számlaszáma:	10201006-50080399
Számlázási cím:	MÁV Zrt. 1087 Budapest, Könyves Kálmán 54-60.
Adószáma:	10856417-2-44
Statisztikai jelzőszáma:	10856417-5221-114-01
Nyilvántartó hatóság:	Fővárosi Bíróság, mint Cégbíróság
Cégjegyzék száma:	Cg. 01-10-042272

Kapcsolattartó/Beszerző: Fodor Judit
Telefon: +36 30 238 4393
Email: fodor.judit@mav.hu

2./ Ajánlatkérés alapvető adatai

2.1. Az ajánlatkérés tárgya:

Budapest-Déli pályaudvar kapacitás-bővítés, szolgáltatás fejlesztés és a Kis-Gellért-hegyi alagút átépítése – forgalmi- és erősáramú szimulációs vizsgálat

(A tervezési diszpozíciót részletesen jelen ajánlattételi felhívással egyidejűleg megküldött 1. sz. melléklete tartalmazza.)

2.2. Teljesítés helye: MÁV Magyar Államvasutak Zártkörűen Működő Részvénytársaság
1087 Budapest, Könyves Kálmán körút 54-60.

2.3. Szerződés meghatározása:

Vállalkozási szerződés

2.4. A szerződés időtartama:

A szerződés teljesítési véghatárideje: A szerződés mindkét fél általi aláírásától számított 3 hónap

Ajánlatkérő a jelen eljárás nyomán kötendő szerződést IKOP forrásból tervezi finanszírozni. Ajánlatkérő felhívja a figyelmet, hogy a felhívás megküldésének időpontjában a Támogatási Szerződést még nem írta alá, így jelen eljárás feltételesnek minősül. Az eljárás nyomán kötendő vállalkozási szerződés hatályba léptető feltétele a Támogatási Szerződés aláírása.

3./ Az ajánlat benyújtásával kapcsolatos tudnivalók

3.1. Az ajánlattétel határideje:

2021. 06. 23. 16:00 óra

A határidőn túl érkezett ajánlatok érvénytelenek. Ajánlatkérő az ajánlatukat késedelmesen benyújtó Ajánlattevőtől indokként nem fogad el semmiféle akadályozó körülményt (baleset, csúcsforgalom, parkolási probléma, beléptetési rendszerből eredő késedelem, stb.)

Az ajánlattétel nyelve: magyar.

Az ajánlatokat elsősorban e-mailen kell benyújtani a fodor.judit@mav.hu címre, az ajánlattételi határidő időpontjáig.

Az ajánlatot olvasható, de nem módosítható pdf. formátumban kell megküldeni. Az e-mail tárgy mezőjében az eljárás tárgyát, és az „Ajánlat” feliratot fel kell tüntetni.

Ajánlatkérő tájékoztatásul közli, hogy amennyiben az e-mail tárgy mezőben az ajánlattevő nem tünteti fel az eljárás tárgyát és az „Ajánlat” feliratot, úgy nem tud felelősséget vállalni azért, hogy az ajánlat az ajánlattételi határidő lejárta előtt nem kerül felbontásra.

Ajánlatkérő felhívja az Ajánlattevő figyelmét, hogy az elektronikus megküldés kockázataiért nem vállal felelősséget, a küldemények határidőre történő megérkezését akkor fogadja el, hogy ha az ajánlattételi felhívásban szereplő e-mail címre a szükséges dokumentumok megérkeznek, azok megnyithatók, olvashatók.

Ajánlatkérő a beérkező ajánlatot 24 órán belül e-mail útján visszaigazolja munkanapokon. Amennyiben Ajánlattevő nem kap 24 órán belül visszaigazolást, úgy kérjük a kapcsolattartó telefoni megkeresését a legközelebbi munkanapon.

Amennyiben Ajánlattevő nem kíván élni az e-mailes benyújtás lehetőségével, abban az esetben az ajánlat papír alapon is benyújtható, ebben az esetben a benyújtás során az alábbiak szerint kell eljárni:

Az ajánlatot sérülésmentes, zárt csomagolásban, magyar nyelven és 1 eredeti papír alapú példányban kell benyújtani. Az ajánlatot a papír alapú példánnyal mindenben megegyező elektronikus másolati példányban (szkennelve, .pdf kiterjesztésű file formájában) is be kell nyújtani elektronikus adathordozón(pl: CD-n vagy DVD-n) az ajánlathoz mellékelve. A külső csomagoláson a „**Budapest-Déli pályaudvar kapacitás-bővítés, szolgáltatás fejlesztés és a Kis-Gellért-hegyi alagút átépítése – forgalmi- és erősáramú szimulációs vizsgálat**” megjelölést kell feltüntetni. Ajánlatkérő tájékoztatásul közli, hogy amennyiben a csomagoláson az ajánlattevő nem tünteti fel a „**Az ajánlattételi határidő lejártaig 2021. 06. 23. szerda 16.00 óra nem bontható fel**” feliratot, úgy nem tud felelősséget vállalni annak az ajánlattételi határidő előtt történő felbontásáért.

Ajánlatkérő felhívja az ajánlattevők figyelmét arra, hogy ajánlatkérő kapcsolattartási pontjaként megjelölt székházban beléptető rendszer működik, s emiatt az épületbe történő belépés a portai regisztráció miatt időigényes (előre láthatólag 20-25 perc). Ennek figyelembevétele az ajánlattevő részéről elengedhetetlen, különös tekintettel az ajánlatok benyújtásának napjára. Az ebből eredő bármilyen késedelemért ajánlatkérő felelősséget nem vállal. Ajánlatkérő felhívja a figyelmet, hogy az ajánlattételi határidő lejárta a www.pontosido.hu weboldal „Budapest idő” adatai alapján állapítja meg.

Az ajánlat benyújtásának címe, illetve a kapcsolattartó adatai:

MÁV Zrt. Beruházás lebonyolító igazgatóság
Műszaki előkészítési osztály
1087 Budapest, Könyves Kálmán krt. 54-60. V/512. szoba

Tárgy: Budapest-Déli pályaudvar kapacitás-bővítés, szolgáltatás fejlesztés és a Kis-Gellért-hegyi alagút átépítése – forgalmi- és erősáramú szimulációs vizsgálat

Kapcsolattartó: Fodor Judit
Beosztás: beruházás monitoring szakértő
Mobil: +36 30 238 4393
E-mail: fodor.judit@mav.hu

3.2.. Többváltozatú ajánlat nem tehető.

A pályázó köteles a munka teljes egészére ajánlatot tenni!

Érvénytelen az Ajánlattevő ajánlata, amennyiben az nem terjed ki az összes - a Tervezési diszpozícióban szereplő (1. számú melléklet) - munkálatokra.

3.3. Részajánlat tétel nem tehető.

4./ Az elbírálás szempontja:

Ajánlatkérő az ajánlatokat a **legalacsonyabb összegű ellenszolgáltatás** szempontja szerint értékeli. Ajánlattevőnek a **Felolvasólapon (2. számú melléklet)** vállalkozói díj nettó Ft + ÁFA formátumban egy összegben kell megadnia a jelen beszerzés tárgyát képező valamennyi tevékenység vonatkozásában az ajánlati árat.

Ajánlati ár kizárólag magyar Forintban (HUF) adható meg. Az ajánlati ár nem köthető semmilyen más külföldi fizetőeszköz árfolyamához, valamint nem tartalmazhat ármódosító képletet, számítást.

Az ajánlati árat úgy kell megadni, hogy az tartalmazza a jelen ajánlattételi felhívásban meghatározott műszaki/szakmai tartalom megvalósításának valamennyi költségét, az összes szolgáltatás, feladat és kötelezettség ellenértékét. Az ajánlati ár a szerződés teljes időbeli hatálya alatt érvényes, rögzített ár.¹

5./ Szakmai követelmények

Jelen felhívás 1. sz. mellékletében meghatározott műszaki követelményrendszerben foglaltak, valamint a hatályos jogszabályok, és a teljesítés helyén érvényben lévő helyi előírások szerint.

5.1. Alkalmassági követelmények

Gazdasági alkalmassági feltétel: előírása nem szükséges.

Műszaki, illetve szakmai alkalmasság

Az alkalmasság minimumkövetelménye(i):

M/1 Alkalmos az ajánlattevő, ha rendelkezik az ajánlati felhívás feladását megelőző 60 hónapban készült és befejezett, a megrendelő által átvett legalább 1 darab, legalább 10 kitérővel rendelkező vasútállomásra elvégzett vasúti forgalmi szimuláció készítésére vonatkozó szakmai referenciával.

M/2 Alkalmos az ajánlattevő, ha rendelkezik az ajánlati felhívás feladását megelőző 60 hónapban készült és befejezett, a megrendelő által átvett legalább 1 darab, vontatási állomást is magában foglaló vonalra vagy vonalszakaszra elvégzett vasúti erősáramú szimuláció készítésére vonatkozó szakmai referenciával.

Amennyiben a referencia állomásra és alállomásra is vonatkozik, akkor az alkalmassági feltétel egyazon referenciával is teljesíthető.

Az alkalmasság igazolási módja:

¹ Adott esetben

Tárgy: Budapest-Déli pályaudvar kapacitás-bővítés, szolgáltatás fejlesztés és a Kis-Gellért-hegyi alagút átépítése – forgalmi- és erősáramú szimulációs vizsgálat

M/1. és M/2. Ajánlattevő csatolja ajánlatához az 5.1 M/1. és M/2. pontban felsorolt szempontoknak való megfelelés alapján kitöltött referencia nyilatkozatot. (5. sz. melléklet)

5.2. Kizáró okok

Az eljárásban nem lehet Ajánlattevő, Alvállalkozó, aki:

- a) végelszámolás alatt áll, vagy az ellene indított csődeljárás vagy felszámolási eljárás folyamatban van;
- b) tevékenységét felfüggesztette vagy akinek tevékenységét felfüggesztették;
- c) gazdasági, illetőleg szakmai tevékenységével kapcsolatban jogerős bírósági ítéletben megállapított bűncselekményt követett el, amíg a büntetett előlethez fűződő hátrányok alól nem mentesült; illetőleg akinek tevékenységét a jogi személlyel szemben alkalmazható büntetőjogi intézkedésekről szóló 2001. évi CIV. törvény 5. §-a (2) bekezdésének b), c) illetőleg g) pontja alapján a bíróság jogerős ítéletében korlátozta, az eltiltás ideje alatt, illetőleg ha az ajánlattevő tevékenységét más bíróság hasonló okból és módon jogerősen korlátozta;
- d) egy évnél régebben lejárt adó-, vámfizetési vagy társadalombiztosítási járulékfizetési kötelezettségének - a letelepedése szerinti ország vagy az ajánlatkérő székhelye szerinti ország jogszabályai alapján - nem tett eleget, kivéve, ha megfizetésére halasztást kapott;
- e) a 2013. június 30-ig hatályban volt, a Büntető Törvénykönyvről szóló 2012. évi C. törvény szerinti bünszervezetben részvétel – ideértve a bűncselekmény bünszervezetben történő elkövetését is –, vesztegetés, , hűtlen kezelés, hanyag kezelés, költségvetési csalás, pénzmosás bűncselekményt, illetve a Büntető Törvénykönyvről szóló 2012. évi C. törvény XXVII. Fejezetében meghatározott korrupciós bűncselekmények, bünszervezetben részvétel – ideértve bűncselekmény bünszervezetben történő elkövetését is –, hűtlen kezelés, hanyag kezelés, költségvetési csalás vagy pénzmosás bűncselekményt, illetve személyes joga szerinti hasonló bűncselekményt követett el, feltéve, hogy a bűncselekmény elkövetése jogerős bírósági ítéletben megállapítást nyert, amíg a büntetett előlethez fűződő hátrányok alól nem mentesült;
- f) három évnél nem régebben súlyos, jogszabályban meghatározott szakmai kötelezettségszegést vagy külön jogszabályban meghatározott szakmai szervezet etikai eljárása által megállapított, szakmai etikai szabályokba ütköző cselekedetet követett el;

Igazolás módja:

Nyilatkozat kizáró okok vonatkozásában. (3. számú melléklet) Ajánlatkérő az 5.2. pontban felsorolt kizáró okok vonatkozásában (amelyekre vonatkozóan értelmezhető) ellenőrzi Ajánlattevő cégkivonatát az elektronikusan elérhető céginformációs szolgálat honlapján, így az ajánlathoz cégkivonat csatolása nem szükséges. A d) pont szerinti kizáró ok fenn nem állását Ajánlatkérő a köztartozásmentes adózói adatbázisban ellenőrzi.

Amennyiben Ajánlattevő nem szerepel a köztartozásmentes adózói adatbázisban, abban az esetben Ajánlattevőnek az ajánlattételi határidő lejártát megelőző 30 nappal nem régebbi NAV igazolást kell csatolni, mely szerint Ajánlattevőnek nincs egy évnél régebben lejárt adó-, vámfizetési vagy társadalombiztosítási járulékfizetési kötelezettsége - kivétel, ha igazolja, hogy fizetési halasztást kapott.

Folyamatban lévő változásbejegyzési eljárás esetén, kérjük, nyújtsa be a cégbírósághoz benyújtott változásbejegyzési kérelmet és az annak érkezéséről a cégbíróság által megküldött igazolást.

Egyéni vállalkozó esetében nyilatkozni kell az egyéni vállalkozó nyilvántartási számáról és/vagy adószámáról. Ajánlatkérő a <https://www.nyilvantarto.hu/evny-lekerdezo/> oldalon ellenőrzi az Ajánlattevőt. Alapítvány esetében nyilatkozni kell a nyilvántartási számról. Ajánlatkérő a birosag.hu oldalon ellenőrzi az Ajánlattevőt. (10. sz. melléklet)

5.3 Összeférhetetlenségi nyilatkozat

Tárgy: Budapest-Déli pályaudvar kapacitás-bővítés, szolgáltatás fejlesztés és a Kis-Gellért-hegyi alagút átépítése – forgalmi- és erőáramú szimulációs vizsgálat

Ajánlattevőnek az összeférhetetlenség kezelésére vonatkozóan is nyilatkoznia kell a tekintetben, hogy tulajdonosi szerkezetében, és választott tisztségviselőinek vonatkozásában, vagy alkalmazottjaként sem közvetlen, sem közvetett módon nem áll jogviszonyban Megrendelő tisztségviselőjével, az ügyletben érintett alkalmazottjával, vagy annak a Polgári Törvénykönyvről szóló 2013. évi V. törvény 8:1. § (1) bekezdés 1. pontja szerint értelmezett közeli hozzátartozójával (4. számú melléklet).

6. Árcsökkentési felhívás, ártárgyalás, elektronikus aukció

6.1 Árcsökkentési felhívás

Egy vagy több Ajánlattevő esetén az Ajánlatkérő (a becsült érték esetleges megadásával) árcsökkentési felhívással keresheti meg az Ajánlattevő(ke)t a végső ár megajánlása céljából.

VAGY

6.2 Szerződéses tárgyalás és ártárgyalás

Ajánlatkérő fenntartja magának a tárgyalás és az ártárgyalás tartásának a jogát.

Az ajánlatok beérkezését követően az Ajánlatkérő megvizsgálja, hogy az ajánlatok megfelelnek-e az ajánlatkérés tartalmának, valamint a jogszabályokban meghatározott feltételeknek.

Az Ajánlatkérő egy vagy több fordulóban tárgyal az Ajánlattevővel a műszaki tartalomról, az ahhoz kapcsolódó szerződéses feltételekről és az ajánlati árról. A műszaki tartalomhoz nem kapcsolódó szerződéses feltételek nem képezik a tárgyalás részét.

Az ártárgyalás szabályai a következők:

Az ártárgyalás célja új ajánlat (ajánlati ár vonatkozásában, mely az Ajánlatkérő számára kizárólag kedvezőbb ajánlati ár lehet) benyújtása.

A tárgyalásokon az Ajánlattevőt nyilatkozattételre és kötelezettségvállalásra jogosult személy vagy az általa meghatalmazott személy képviselheti, utóbbi esetben a meghatalmazás eredeti vagy másolati példányát a tárgyalás megkezdése előtt az Ajánlatkérő részére át kell adni. A tárgyalások befejezésével ajánlati kötöttség jön létre.

A tárgyalás pontos időpontjáról Ajánlatkérő e-mailben küld tájékoztatást.

A tárgyalásokon csak a képviseleti és nyilatkozattételi jogosultságát igazoló személy vehet részt az Ajánlattevő részéről. Amennyiben az ajánlatban nem került benyújtásra a tárgyalásokon részvevő személy képviseleti jogosultságát igazoló okirat, kérjük, hogy a cégjegyzésre jogosult személy, valamint két tanú által aláírt meghatalmazást a tárgyalásokra hozzák magukkal. A tárgyalások megkezdését megelőzően az Ajánlatkérő képviselője a résztvevők személyazonosságát ellenőrzi.

A tárgyalások menetére vonatkozó változtatások jogát Ajánlatkérő fenntartja.

7./ Ajánlat kötelező tartalmi és formai követelményei

- 7.1.** Az ajánlatokat elektronikusan (fodor.judit@mav.hu), vagy magyar nyelven, 2 példányban (1 eredeti, 1 digitális) zárt, cégjelzéses borítékban kérjük eljuttatni, „**Budapest-Déli pályaudvar kapacitás-bővítés, szolgáltatás fejlesztés és a Kis-Gellért-hegyi alagút átépítése – forgalmi- és erőáramú szimulációs vizsgálat**” megjelöléssel. eltérés esetén az „eredeti” példány tartalma a mérvadó. A digitális példányban szereplő dokumentumok cégszerűen aláírt pdf, a táblázatok szerkeszthető xls, vagy xlsx formátumban is kerüljenek leadásra.

Az ajánlatot 1 példányban, elektronikusan, olvasható, de nem módosítható pdf. formátumban kell benyújtani. Az e-mail tárgy mezőjében az eljárás tárgyát és az „Ajánlat” feliratot fel kell

Tárgy: Budapest-Déli pályaudvar kapacitás-bővítés, szolgáltatás fejlesztés és a Kis-Gellért-hegyi alagút átépítése – forgalmi- és erőáramú szimulációs vizsgálat

tüntetni! Papír alapú benyújtás esetén az ajánlatot egybefűzve kell beadni, olyan módon, hogy abból állagsérelem nélkül lapot kivenni ne lehessen. Az ajánlat valamennyi oldalát folyamatos sorszámozással kell ellátni.

- 7.2. Ajánlatkérő elvárja, hogy az **ajánlati ár** a meghatározott műszaki-szakmai tartalomnak, valamennyi hatályos jogszabálynak és helyi előírásnak, valamint a részletes szerződéses feltételeknek megfelelő teljesítés reális ellenértékét jelentse.

Az ajánlati ár magában foglalja a meghatározott műszaki-szakmai tartalom megvalósításának teljes ellenértékét, valamint a Vállalkozó valamennyi szerződéses kötelezettségét így különösen, de nem kizárólagosan: a Vállalkozó feladatai ellátásával kapcsolatos valamennyi költséget, díjat, valamennyi szolgáltatás ellenértékét, szerzői jogdíjakat, így a Vállalkozó a jelen pontban meghatározott díjon felül további díjra, költségtérítésre nem tarthat igényt.

Az ajánlati árat **nettó magyar forintban** (HUF) kell megadni, az nem köthető semmilyen más külföldi fizetőeszköz árfolyamához.

- 7.3. Az elektronikus adathordozón benyújtott ajánlatot egy pdf fájlban kell beadni. A papír alapú ajánlattétel során benyújtott ajánlatot, olyan módon kell benyújtani, hogy abból oldalt kivenni ne lehessen. Az ajánlat valamennyi oldalát folyamatos sorszámozással kell ellátni.
- 7.4. Az Ajánlattevő részéről az aláírásra jogosult személynek az ajánlatban valamennyi nyilatkozatot cégszerű aláírásával kell ellátnia.
- 7.5. Ajánlattevő ajánlatában nyilatkozzon arról, hogy az ajánlatkérés és a szerződéstervezet feltételeit elfogadja és magára nézve kötelezőnek tekinti, továbbá nyertessége esetén a szerződést a konkrétumokkal kiegészítve aláírja. (2. sz. melléklet)
- 7.6. Ajánlattevő köteles kitölteni az „Felolvasólapot”, melyet az ajánlat első lapjaként kérünk becsatolni (2. sz. melléklet).
- 7.7. A formai feltételeknek megfeleléshez segítségül az Ajánlattevők részére az „Igazolások, nyilatkozatok jegyzéke” tárgyú dokumentumot csatoltunk.
- 7.8. Ajánlattevő - vagy adott esetben, amennyiben releváns és a benyújtott dokumentumok bármelyikét Ajánlattevő alvállalkozója írja alá -köteles csatolni aláírási címpéldánya egyszerű másolatát, valamint *kizárólag abban az esetben, ha nem az aláírásra jogosult írja alá az ajánlatot, vagy vesz részt a tárgyaláson, illetve írja alá a szerződést, az aláírásra jogosulttól származó, cégszerűen aláírt eredeti meghatalmazást, úgy csatolni szükséges a cégjegyzésre jogosult **vezető tisztségviselő** által aláírt meghatalmazást, melynek tartalmaznia kell a meghatalmazott aláírás mintáját is.*
- 7.9. Az ajánlathoz cégkivonat csatolása nem szükséges. A cégkivonatot ajánlatkérő ellenőrzi a www.e-cegjegyzek.hu oldalon.
- 7.10. Ajánlattevőnek ajánlatában nyilatkoznia kell a szerződés kitöltéséhez szükséges adatokról. (6. sz. melléklet).
- 7.11. Ajánlattevőnek ajánlatához csatolnia kell nyilatkozatát arra vonatkozóan, hogy a teljesítéshez kíván-e alvállalkozó(ka)t igénybe venni, s ha igen, akkor az alvállalkozók vonatkozásában tett nyilatkozatát arról, hogy nem vesz igénybe kizáró okok alá tartozó alvállalkozót (7. számú melléklet).
- 7.12. Az ajánlatok összeállítását az **Ellenőrző lista** segíti.

7.13 Közös ajánlattételre vonatkozó szabályok

Az eljárásban több gazdasági szereplő közösen is tehet ajánlatot.

Közös ajánlattétel esetén a közös ajánlattevőknek megállapodást kell kötniük egymással, melyben szabályozzák a közös ajánlattevők egymás közötti és az ajánlatkérővel való kapcsolatát. Az ajánlatban utalni kell a közös ajánlattételi szándékra, s meg kell nevezni a közös ajánlattevőket, illetve a közös ajánlattevők nevében eljárni jogosult képviselőt, annak címét, egyéb elérhetőségét. A megállapodást az ajánlathoz kell csatolni. (8. és 9. számú melléklet benyújtandó!)

8./ Egyéb információk:

- 8.1. Az ajánlati kötöttség időtartama: az ajánlattételi határidő lejártától számított 90 nap, illetve amennyiben Ajánlatkérő az árcsökkentés lehetőségével él, az árcsökkentésre adott válasz megküldésének időpontjától számított 90 nap.
- 8.2. Ajánlatkérő nyilvános ajánlati bontást nem tart.
- 8.3. Jelen felhívás nem jelent az Ajánlatkérő részéről szerződéskötési kötelezettséget. Az Ajánlatkérő bármikor úgy dönthet, hogy nem hirdet eredményt, illetőleg nem köt szerződést. Ajánlatkérő a döntését külön indokolni nem köteles. Ajánlatkérő fenntartja a jogot, hogy a bírálati szempontokkal összefüggésben nem álló szerződéses feltételeken a szerződő féllel történő egyeztetést követően változtathasson.
- 8.4. Az ajánlatkérés visszavonásából, illetve eredménytelenné nyilvánításából eredő károkért Ajánlatkérő semmilyen felelősséget nem vállal.
- 8.5. Ajánlatkérő a hiánypótlás lehetőségét teljes körűen biztosítja.
- 8.6. Az eljárásban való részvétel minden költsége az ajánlattevőt terheli.
- 8.7. Az ajánlatok elbírálásának folyamata a következő:
 - Ajánlattevő **2021. 06. 21. 16:00 óráig bezárólag** kiegészítő tájékoztatást kérhet, amelyre Ajánlatkérő ésszerű határidőn belül, de még a végleges beadási határidő előtt válaszol. A határidőn túl érkezett kiegészítő tájékoztatáskérésekre - tekintettel a beszerzési eljárás sürgősségére - Ajánlatkérő nem köteles válaszolni.
 - Az ajánlatokat az ajánlati kötöttség időtartama alatt a jelen Ajánlattételi Felhívás alapján Ajánlatkérő értékeli, és hiányosság esetén az Ajánlattevőt hiánypótlásra szólítja fel.
 - A hiánypótlás nem, vagy nem határidőben történő teljesítése, vagy amennyiben Ajánlattevő ajánlata a hiánypótlást követően sem felel meg a kiírt követelményeknek, Ajánlatkérő az ajánlatot érvénytelennek nyilváníthatja, és az érvénytelenre nyilvánított ajánlat az értékelés folyamatában a továbbiakban nem vesz részt.
 - Abban az esetben, ha az ajánlat részeként beadott költségösszesítőben Ajánlattevő számítási hibát vét, Ajánlatkérő a számítási hibát az Ajánlattevő értesítése mellett kijavítja.
 - Ajánlatkérő minden ajánlatot tett Ajánlattevőt tájékoztat az eljárást lezáró döntést követően haladéktalanul, arról hogy nyertesnek minősül-e vagy sem.
- 8.8. Az Ajánlatkérő felhívja az Ajánlattevőket, hogy regisztráljanak a MÁV Csoport Szállítói Minősítési Rendszerében (<http://www.mavcsoport.hu/mav-csoport/szallitominosites>). Amennyiben az ajánlattevő még nem regisztrált, a regisztrációs kérdőívek és a regisztrációs útmutató elérhető az alábbi címen:
<http://www.mavcsoport.hu/file/20941/download?token=NGI9mnne>

- 8.9. Ajánlatkérő tájékoztatja Ajánlattevőt a személyes adatok kezelésére vonatkozó adatkezelési tájékoztató elérhetőségéről: <https://www.mavcsoport.hu/mav-csoport/adatkezelesi-tajekoztatok>

Az Ajánlatkérőt nem terheli szerződéskötési kötelezettség különösen akkor, ha az Ajánlatkérő által működtetett szállítói minősítés során a nyertes Ajánlattevő „nem megfelelt” minősítést kapott.

- 8.10 Ajánlatkérő felhívja a figyelmet, hogy a MÁV Zrt. törekszik arra, hogy a szerződés teljesítése során elektronikus számla (a továbbiakban: e-számla) alkalmazására kerüljön sor. Az elektronikus számla olyan bizonylat, amely tartalmazza a jogszabály által előírt adatokat, nem papír alapú, hanem a MÁV Zrt. elektronikus formában bocsátja ki és fogadja be, amelyet a címzett hitelesítve, e-mailben kap meg. **A részletes tájékoztatást a 12. számú melléklet tartalmazza.**



Azonban Ajánlatkérő, annak érdekében, hogy a fenti előírással ne korlátozza a versenyt, papír alapon is befogadja a számlákat, azonban kérjük, hogy amennyiben módjukban áll az elektronikus számlázás alkalmazása, a nyilatkozatban ezt a formát jelöljék meg!

A fentiekkel kapcsolatban az ajánlat részeként kérjük kötelezően benyújtani a 11. számú nyilatkozatot!

- 8.11 A 2012. évi CXLVII. törvény a kisadózó vállalkozások tételes adójáról és a kisvállalati adóról szóló törvény hatálya alá tartozásról kérjük a 13. sz. mellékleten nyilatkozni.

Budapest, 2021. 06. 18.

Tisztelettel:


.....
Szőnyi Péter
osztályvezető
MÁV Zrt. BLI MEO 





*Budapest-Déli pályaudvar kapacitás bővítés,
szolgáltatás fejlesztés és a Kis-Gellért-hegyi alagút
átépítése*



Forgalmi- és erősáramú szimulációs vizsgálat

Tervezési diszpozíció

2021.

Tárgy: Budapest-Déli pályaudvar kapacitás-bővítés, szolgáltatás fejlesztés és a Kis-Gellért-hegyi alagút átépítése – forgalmi- és erősáramú szimulációs vizsgálat

1. Bevezetés

MÁV- START Zrt. további 21 db nagy befogadó képességű villamos motorvonat lehívását tervezi keretmegállapodás terhére. A projekt célja Budapest elővárosi forgalmának fejlesztése és kapacitásbővítése, új járművek beszerzése a legnagyobb forgalmú járatokra, a motorvonattal kiszolgált elővárosi járatok számának min. 90%-ra növelése.

MÁV-START Zrt. a Déli pályaudvarra történő közlekedtetéstől várja a legnagyobb utasforgalmi hasznokat.

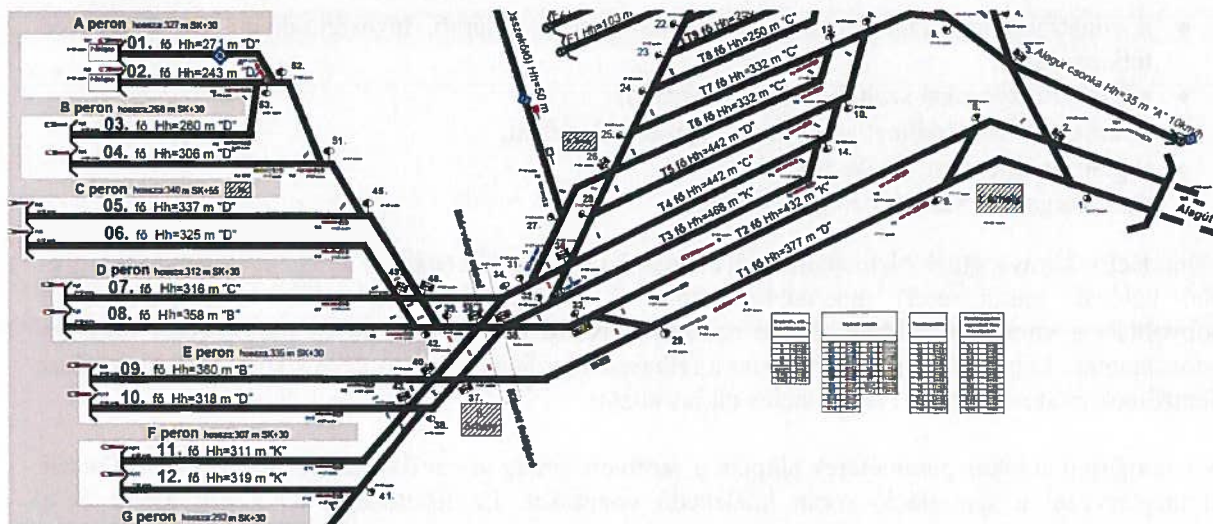
A projekt részeként a MÁV Zrt. Beruházás Lebonyolító Igazgatóság (MÁV-BLI) feladatul kapta, Budapest-Déli pályaudvar kapacitás bővítésének vizsgálatát, a nagy befogadó képességű villamos motorvonatok közlekedtetésének biztosítása érdekében.

A feladat megkívánja a különböző vasútfejlesztési stratégiák közötti harmonizációt, ezért a tervezési diszpozíció összeállításában, a MÁV-Volán csoport szakértőin kívül az Innovációs és Technológiai Minisztérium, illetve a Budapesti Fejlesztési Központ munkatársai is részt vettek. A jelen leírás szerinti feladat végrehajtása során ezért a fenti szakértői kör kooperációs szintű bevonása szükséges. A feladat meghatározás összhangban áll a Budapesti Agglomerációs Vasúti Stratégiával, a Budapest Mobilitási Tervvel, illetve a Duna Alagút Részletes Megvalósíthatósági Tanulmány Ajánlatkérési Dokumentációjával és a MÁV2030 hosszú távú menetrendi koncepcióval.

A projekt alátámasztására részletes megvalósíthatósági tanulmány (RMT), komplex forgalmi vizsgálat, valamint forgalmi- és erőáramú szimulációs vizsgálat készül. Az RMT-hez szükséges komplex forgalmi vizsgálatban bemutatásra kerülnek a beruházás egyes változatainak hatásai. A modellezés bemenő adatokat szolgáltat a változatelemzéshez, a továbbtervezendő változat kiválasztásához, a költség-haszon elemzés (CBA) számításához. A vizsgálatok számszerűsíthetővé teszik az egyes műszaki változatok közötti különbségeket (forgalmi technológia, menetrend sűrűség, biztosítóberendezés kezelési/állítási idő tekintetében), illetve teszik lehetővé a vontatási energiaellátó rendszer műszaki kialakításának (állomási beépített teljesítmény, felsővezeteki elrendezés) előzetes meghatározását.

A MÁV Műszaki Tervezési Osztály által készített vasúti pálya helyszínrajzok, illetve biztosítóberendezési jelzőkitűzési tervek a következő tanulmánytervi változatokra vonatkoznak:

- A. Kelenföld (kiz.) – Déli pályaudvar (kiz.) állomásközből a térköziosztás optimalizálása, az alkalmazott általános fékút felülvizsgálatával, 80 km/h sebesség megtartása mellett.
- B. Alagút vizsgálata 40km/h és 60 km/h pályasebességű változatokra.
- C. Déli pályaudvar I. őrhelynél (alagút bejárat) megmaradnak a jelenlegi 40 km/h-val járható kitérőkapcsolatok vagy nagysugarú kitérők beépítésével sebességemelés 60 km/h-ra
- D. Déli pályaudvar I. őrhely és II. őrhely között vonatmozgások kizárólag a T1 és T2 vágányokon, vagy további vágány(ok)on vonatvágányút létesítése a T3/T4/T5 vágány(ok) felhasználásával,
- E. Márvány-utcai torokban a harmadik vonatvágányút biztosítása a jelenlegi kitérőkapcsolatokon , illetve a kitérőkörzet átépítésével.



1. számú ábra: Déli pályaudvar jelenlegi állapota, torzított helyszínrajzi részlet

2. Tervező feladata

A MÁV IFI-PFO, az ITM VIF és a BFK támogatása mellett ki kell dolgozni

- A Kelenföld (kiz.) – Déli pályaudvar (kiz.) állomásköz üzemi menetrendjét

A Déli pályaudvar az egyes változatokban alkalmazható forgalmi technológiáját, (különös tekintettel a vágányfelhasználási rendre) A MÁV BLI és a MÁV TEB Igazgatóság Erősáramú Osztály támogatása mellett, el kell készíteni

- Budapest-Déli pályaudvar és
- Kelenföld (kiz.) – Déli pályaudvar (kiz.) állomásköz

50 Hz, 1x25 kV-os táplálását biztosító, jelen kiírás 1/1. sz. mellékletben részletezett táplálási esetek valósidejű számítógépes forgalmi szimulációs modellét, az ezen alapuló, erősáramú szimulációs vizsgálatát és annak eredményeiről az összefoglaló tanulmánytervet.

2.1. Tervezéshez szükséges megbízói adatszolgáltatás:

Tervező részére átadásra kerülnek, szerződéskötést követő 3 munkanapon belül a következő dokumentációk:

- Vasúti pálya változatok és biztosítóberendezés jelzőkitűzési terv
- Vontatási alállomások táplálási határai (1/1. sz. melléklet)
- Járműállomány és kocsikiosztás-tervezet
- Budapest-Kelenföld a fejlesztés időtávjában figyelembe veendő kialakítását bemutató tervrajzok
- A fejlesztési állapotban figyelembe veendő közszolgáltatási menetrend

2.2. Forgalmi szimulációval szembeni elvárások

A vágányhálózat és a biztosítóberendezés modelljén a vonatmeneteket valósághűen kell megjeleníteni. A vonatok mozgása valósidejűben és felgyorsítva is legyen megjeleníthető, hogy vizsgálni lehessen a késések, meghibásodások és az „emberi tényező” hatását. A vizsgálatok legyenek reprodukálhatók, a különböző változatok összehasonlíthatósága érdekében.

A szimulációs modellben a következő statikus biztosítóberendezési jellemzőket kell felhasználni, amelyek jellemzők térbeli elhelyezkedését a vasúti pályaszelvény adataival kell azonosítani:

Tárgy: Budapest-Déli pályaudvar kapacitás-bővítés, szolgáltatás fejlesztés és a Kis-Gellért-hegyi alagút átépítése – forgalmi- és erősáramú szimulációs vizsgálat

- a vonatforgalmat szabályozó jelzők adatai (be- és kijárat, hívásfeloldó jelzők, fedező és térközjelzők),
- a tolató mozgásokat szabályozó jelzők adatai,
- kitérők és oldalsóvédelmet adó kültéri objektumok adatai,
- foglaltság-ellenőrző szakaszok adatai,
- vonatforgalmat szabályozó jelzők adatai.

A szimulációs környezetnek biztosítani kell a dinamikus jellemzők (pálya-, vonat- és villamos energiaellátó hálózati paraméterei) módosítását, amelyek a menetrend-szerkesztés, a vonatforgalom lebonyolítás, a vonat-összeállítás, illetve az infrastruktúra üzemeltetés egyes intézkedései hatására módosulhatnak. Lehetőséget kell biztosítani a felhasználó számára a szimulációs környezet dinamikus jellemzőinek módosítására két szimulációs ciklus között.

A vontatójármű statikus paraméterek alapján a szoftvercsomag vonat összeállítás-szerkesztő felületén kell megtervezni a szimuláció során közlekedő vonatokat. Ez lehetőséget ad a menetrend és a szerelvényforduló együttes, energia felhasználási szempontú vizsgálatára. A vonat-összeállítás szerkesztésekor a vonat fékszázalékát ki kell számítani.

A szimuláció során a rendelkezésre bocsátott jelenlegi és távlati menetrendeket kell figyelembe venni. A szimulációs szoftver csomagnak rendelkeznie kell grafikus vagy táblázatos menetrendszerkesztő felülettel, amellyel a felhasználó az alkalmazandó menetrendet grafikus módon tudja megszerkeszteni a szokásos út-idő diagramban, vagy táblázatos formában tudja bevinni a rendszerbe. A menetrend szerkesztő felületet ki kell egészíteni az állomási technológia bevitelére szolgáló eszközzel (adott vonat mely állomási vágányok és objektumok érintésével közlekedik).

A Déli pályaudvar távlati technológiájában egyre nagyobb szerepet játszanak a villamos motorvonatok, azonban néhány hagyományos, mozdony vontatta szerelvény (akár vezérlő kocsi nélküli) közlekedése is számításba veendő, ezért a tolatómenetek forgalmi szimulációját meg kell valósítani. A tolatási mozgások pontosabb modellezése érdekében lehetővé kell tenni, hogy a felhasználó az állomási technológiából adódó tolatási mozgásokat, a biztosítóberendezés szimulációjával beállíthassa, illetve azokat a rendszer előre programozottan automatikusan elvégezze.

Az üzemi szimulációnak a forgalom lebonyolódására ható sztochasztikus tényezők (pl. vágányút-beállítási idő, jelzőmegfigyelési idő) parametrikus figyelembe vételére képesnek kell lennie, ugyanakkor szükséges tekintettel lenni az ezen tényezők csökkentésére irányuló intézkedéseket is:

- Szükséges vizsgálni olyan változatot, amelyben Kelenföld és Déli pályaudvar állomásokon a vonatok indulásra való felhatalmazása külső forgalmi szolgáltató közreműködése nélkül, kizárólag jelzőkezeléssel történik, amely jelentősen csökkenti a vágányút-beállítás és a vonat elindulása közötti időt.

Annak érdekében, hogy a különböző műszaki változatok által biztosított órás kapacitás-növekedés pontosan számszerűsíthető legyen, a forgalmi szimulációs vizsgálatot mind a jelenlegi, mind pedig a távlati műszaki változatokhoz tartozó pályageometriára, forgalom szabályozó rendszerekre és menetrendre is el kell végezni.

Az egyes forgalmi állapotok vizsgálatát a tervezési területen érintett állomási és vonali biztosítóberendezések működésének szimulációjával kell megvalósítani. A modell kialakítása során az alábbiakat kell szimulálni:

Állomási biztosítóberendezések:

- a vágányhálózat és külsőtéri objektumok által meghatározott függőségi terv szerinti automatikus működés,
- valós idejű váltó és vágányút beállítás,
- hamis foglaltság,
- a hívójelzés és hívójelzés feloldás (az alkalmazható legnagyobb sebesség figyelembevételével),

Tárgy: Budapest-Déli pályaudvar kapacitás-bővítés, szolgáltatás fejlesztés és a Kis-Gellért-hegyi alagút átépítése – forgalmi- és erőáramú szimulációs vizsgálat

- váltó ellenőrzés elvesztése (érintett és védőváltó egyaránt).

Vonali biztosítóberendezések:

- a térközberendezések üzemszerű, automatikus működése,
- térközzavar,
- állomástávolságú közlekedés bevezetése.

A modellben a szimulált biztosítóberendezéseknek automatikusan kell működniük oly módon, hogy menet közben a szimuláció megállítható legyen, és a változtathatók legyenek a dinamikus jellemzők.

A biztosítóberendezések működését (azok időfüggő funkcióit), a vonatok és tolatómenetek közlekedését vizsgálni kell és meg kell jeleníteni a szimulátor képi megjelenítő felületén a Megbízó szakmai szervezete részére. Biztosítani kell, hogy a Megbízó szakmai szervezetének képviselői jelenlétében be lehessen avatkozni a szimuláció futásába hibák generálására (hamis foglaltság, váltó végállás ellenőrzés elvesztése) útján, vagy az alapértelmezett vonatvágányút felülbírlása céljából. A vonatok és tolatómenetek gyorsítását, lassítását a menetdinamikai szabályok szerint kell megvalósítani, azok pillanatnyi helyét a vasúti pályán bármikor lekérdezhetővé kell tenni.

A szimuláció eredményeit táblázatokban kell letárolni és időtengelyt alkalmazó grafikonokon megjeleníteni. Mind a táblázatban, mind pedig a grafikonon az egyes értékekhez időbélyeget kell rendelni.

A szimuláció dokumentációnak az egyes vágányúti elemek időbeli foglaltság-vizsgálatát, valamint a biztosítóberendezés kezelési/állítási idő szükségletét feltétlenül tartalmaznia kell, és könnyen értelmezhető módon grafikus és táblázatos formában kell kiértékelni az eredményeket.

2.3. Erősáramú szimulációval szembeni elvárások

A MÁV Zrt. TEBI-Erősáramú Osztályával részletes megbízási követelményrendszer került kidolgozásra, melyet 1/2. sz. mellékletként csatolunk.

Vontatási alállomások táplálási szakaszai

	Biatorbágy aláll.	Érd aláll.	Népliget aláll.
Déli Pu. üzemszerű táplálási viszonyok	Biatorbágy FH (285+78 sz.) – Bartók Béla úti FH (101+52sz.); Albertfalva (60+61 sz (30a)) és (19+41 sz. (40a))	-	-
Déli Pu. üzemzavari táplálási viszonyok táplálással Albertfalva FH összekötéssel	-	Érd Tr”A” Tárnok FH. (229+32) – Albertfalva FH (60+61) beleértve Biatorbágy FH-ig, vagy Érd Tr”B” betáp FH. (225+97) – Albertfalva FH (19+41) beleértve Biatorbágy FH-ig	-
Déli Pu. üzemzavari táplálási viszonyok táplálással Bartók Béla úti FH összekötéssel	-	-	Népliget FH (44+21 sz.) - Albertfalva (60+61 sz (30a)) és (19+41 sz. (40a)) ; Biatorbágy FH (285+78 sz.)
Budapest- Kelenföld feszültség mentesítése esetén történő Déli Pu. táplálása (Bartók Béla úti FH összekötéssel)	Biatorbágy FH (285+78 sz.) – Kelenföld (kiz.)	Tárnok FH (225+97 sz.) - Kelenföld (kiz.) és Albertfalva FH (19+41) – Kelenföld (kiz.)	Népliget FH (44+21 sz.)- Kelenföld (kiz.) Üő szakaszoló bekapcsolva

MÁV Zrt. ITRF-TEBI-EO : Erősáramú szimulációval kapcsolatos követelmények

1. Az erősáramú szimuláció célja

Az erősáramú szimulációs vizsgálat elsődleges célja, hogy egy villamosítási, a vontatási energiaellátó rendszer átépítési vagy villamos fogyasztói igényt növelő beruházás során alapot szolgáltatson az alállomás és felsővezeték hálózat tervezéséhez illetve a vizsgálattal ellenőrizhető legyen a meglévő vontatási energiaellátó rendszer megfelelősége. A szimulációt így az engedélyezési tervek elkészítése előtt el kell végezni.

Villamos szimulációt kell készíteni:

- Új villamosítás;
- Vontatási energiaellátó rendszer részleges vagy teljes felújítása (alállomás vagy felsővezeték átépítése);
- Forgalmi kapacitás növekedéssel járó beruházási munkák esetén.

A szimulációs szoftver és az eljárás validálását, vagy annak ellenőrzését és jóváhagyását a vasútvonal üzemeltetőjének (Üzemeltető) a szimulációs vizsgálatok előtt kell elvégeznie. A már korábban ellenőrzött eljárásokat nem szükséges minden esetben újra vizsgálni, azonban az alkalmazáshoz az Üzemeltető részéről minden alkalommal hozzájáruló nyilatkozat kiadása szükséges. A szimulációs eljárásnak fel kell használnia az üzemeltető által átadott bemenő adatokat, továbbá figyelembe kell vennie a tervezett távlati személy és tehervonati menetrendet, a járművek menetdinamikai modelljét, az elektrotechnika törvényszerűségeit és az üzemeltetői gyakorlatot.

A szimuláció eredményét kiértékelő dokumentum részben kötelező elemként szerepeltetni kell a javasolt felsővezeteki elrendezést és a szükséges beépített teljesítményt. A dokumentumnak tartalmaznia kell az ajánlott rendszer megadott körülmények közötti szabványoknak, nemzetközi és hazai előírásoknak, valamint a jelen dokumentumban támasztott üzemeltetői elvárásoknak való megfelelés igazolását.

A szimulációnak tehát nem egy előre kiválasztott felsővezeteki elrendezés alkalmasságának igazolása a célja, hanem a megfelelő rendszer tervezésének megalapozása, valamint javaslattétel a szimulációs vizsgálattal meghatározott megfelelő rendszer kiválasztására.

2. Szimuláció bemenő adatai

A szimulációs vizsgálati dokumentációban a Vállalkozónak szerepeltetnie kell a Megrendelő és az Üzemeltető által szolgáltatott pálya, jármű, erősáramú és biztosítóberendezési adatokat, valamint a felhasznált forgalmi menetrendeket.

A szimulációs modellnek képesnek kell lennie a következő típusú vontatási energia-ellátó hálózat modellezésére egy és kétvágányú pályán, összefüggő táplálású többvágányú helyeken, valamint állomásokon:

- 1 x 25 kV, 50 Hz-es rendszer;
- 2 x 25 kV, 50 Hz-es rendszer.

Az Üzemeltető a szimuláció bemenő adataként megadja a preferált táplálási rendszert, illetve az összes lehetséges üzemi állapotot. A meghatározott normál és szükségüzemi üzemi állapotokat a teljes vizsgálat során önálló vizsgálati esetként kell kezelni és bemutatni.

2.1. Felsővezeteki hálózat leírása

A felsővezeték modellezéséhez új villamosítási beruházás esetében a MÁV Zrt. Felsővezeteki Rendszertervéből, annak meghivatkozásával kell alaptípust választani. Az elrendezés bemutatásának tartalmaznia kell:

- Az alkalmazott vezetékek típusát, villamos tulajdonságait, áramterhelhetőségét.

- A hosszlánc és vezetékek (tápvezeték, áram-visszavezető, megerősítő vezeték, stb.) geometria elrendezését.
- A rendszer figyelembe vett impedanciáját (egy vagy többvezetékes modell).

2.2. Teljes hálózat modellezésének alapjai

A hálózat bemutatásának a pálya és áramköri kialakításának villamos figyelembevételét kell részleteznie. A szimulációs vizsgálati dokumentációban be kell mutatnia az Üzemeltetővel és Megrendelővel egyeztetett alkalmazható egyszerűsítéseket. A vizsgált vasútvonal hálózatát minden esetben elemi vezetőkre bontó modellel kell szimulálni, azonban a csatlakozó, valamint a mögöttes hálózat megegyezés alapján modellezhető összevont paraméterekkel.

A hálózat bemutatásánál ki kell térni a fázishatárok, az alállomási kitáplálás modellezésére. A vontatási transzformátor állomásokbetápláló és elválasztó fázishatárainak, rendszerváltó fázishatárok elhelyezkedését a vasúti pályaszelvény adataival kell azonosítani.

Állomások modellezésénél a következő pontokra kell külön kitérni:

- Megkerülővezeték modellezése. Kapcsolókert figyelembevétele. A vontatójárművek villamos energia vételezési pontja.

2.3. Tervezett üzemállapotok bemutatása

Az Üzemeltető által tervezett, így a szimulációban vizsgált normál és szükségüzemi állapotokat külön-külön kell szövegesen és vizuálisan bemutatni. Több tápszakasz esetén az egyes tápszakaszokat eltérő színnel kérjük jelölni.

Szükségüzemi állapotok:

- Az alállomás átvesz egy szomszédos táplálási körzetet.²
- Az alállomás egyik táplálási körzetét veszi át egy szomszédos alállomás.
- Az alállomáson meghibásodás, felsővezeték vagy áramszolgáltatói karbantartás miatt két táplálási körzetet egy transzformátorról kell táplálni külön kitápláló megszakítókon keresztül.
- 2x25 kV-os egyvágányú pályáknál vizsgálni kell azt az esetet, amikor az alállomás csak a saját területét táplálja, de a pozitív vagy negatív tápvezetéken szakadás történik. A szakadás helyét a legkedvezőtlenebb helyre kell felvenni.

A szükségüzemi állapotok mindegyik változatát vizsgálni kell. Ha az alállomás kettőnél több táplálási körzettel rendelkezik, és a szomszédos alállomások táplálási körzeteivel többféleképpen kapcsolható össze, a szükségüzemi állapotok száma kiugróan magas lehet, ezért ezeket az eseteket előzetesen egyeztetni szükséges az üzemeltetővel.

2.4. Alállomási adatok megadása

A bejövő adatok bemutatásában ki kell térni az alállomás modellezésének Üzemeltető által közölt alapadataira:

- Transzformátor modell paraméterei: névleges feszültség, teljesítmény, drop, fokozatkapcsoló beállítása.
- Figyelembe vett védelmi beállítások: meglévő rendszerek esetén a túlterhelés védelem határértéke, áramterhelés feloldásának feltételei.
- Alállomási kitáplálás tervezett módja: kábeles vagy szabadvezetékes kialakítás, tervezett nyomvonal.
- 2x25 kv-os rendszer esetén az auto-transzformátor állomások üzemeltetési szempontú tervezett helyeit.

² A táplálási körzet az alállomás - normál üzemében - egy kitáplálási megszakítón keresztül ellátott felsővezeték hálózata.

Tárgy: Budapest-Déli pályaudvar kapacitás-bővítés, szolgáltatás fejlesztés és a Kis-Gellért-hegyi alagút átépítése – forgalmi- és erőáramú szimulációs vizsgálat

2.5. Forgalmi és menetrendi tervek

Az erősáramú szimulációnak a forgalmi utasítások, a forgalomtechnikai szabályok betartásával, a forgalmi tervező által készített kutatások és a távlati (tehervonati és személyszállítási) menetrend alapján kell készülnie. A távlati menetrend elkészítésekor figyelembe kell venni a pályakapacitást növelő környező beruházások hatását is.

A Tervező köteles bemutatni, hogy milyen módon és milyen súllyal vette figyelembe a tolatási mozgásokat, a vonatösszeállításokat és az előfűtés menetrendjét. Ezen adatoknak minden esetben a mértékadó időszak terheléseit kell tükröznie.

2.6. Vontatójármű adatok

Az erősáramú szimuláció menetdinamikai alapú modelljéhez szükségesek a pontos vontatójármű (mozdony, motorvonat, kocsi) adatok. A Vállalkozó által figyelembe vett járművek táblázatos bemutatásának tartalmaznia kell:

- a jármű teljesítményét;
- fizikai méreteit;
- figyelembe vett vonóerő-karakterisztikáját;
- hatásfokát;
- teljesítménytényezőjét;
- vonali feszültséggel arányos teljesítménykorlátozó karakterisztikáját (ha van ilyen);
- és a vonatellenállást.

A Tervező továbbá figyelembe veheti a különböző járművezetői stílusok által befolyásolt tényezőket, amennyiben erre vonatkozó megbízható, az Üzemeltető által elfogadott adatokkal és módszerrel rendelkezik.

2.7. Helyhez kötött fogyasztók

A telepített berendezések teljesítményét, pontos fogyasztási menetrend hiányában, az azokat ellátó transzformátorok beépített teljesítményével kell figyelembe venni. Kérdéses esetben az Üzemeltetővel történő egyeztetés alapján kell meghatározni a figyelembe veendő beépített teljesítményt. Amennyiben rendelkezésre áll üzemeltetői adat a fogyasztók menetrendjéről, úgy azt részletesen be kell mutatni, és kötelező a modellben alkalmazni.

A vontatási villamos energia-ellátó hálózatra kapcsolódó, helyhez kötött telepítésű fogyasztókat (váltófűtés, szerelvény előfűtés, biztosítóberendezési tartalék energia-ellátás, stb.),, valamint a rendszerváltó fázishatáron át, külföldi pályavasúti társaságok részére történő áttáplálásokat a pályaszelvény adataival kell azonosítani.

2.8. Információ hiányában felhasznált adatok

Amennyiben a fenti adatok nem hozzáférhetőek a szimuláció készítésének időpontjában, úgy a Megrendelővel történő egyeztetés után műszaki feltételezések alkalmazása lehet indokolt. Azonban ezeket minden esetben az Üzemeltető számára elfogadott módon szükséges indokolni.

Ilyen esetek lehetnek, ha pl. a helyi különleges viszonyok miatt a MÁV Zrt. Felsővezetéki Rendszertervtől eltérő felsővezetéki elrendezést kell kialakítani (pl. áramvezető sínes kialakítás), vagy a villamosított vonalon közlekedtetni tervezett jármű még nem került kiválasztásra.

3. Szimuláció módszertana és kiértékelése

3.1. A szimuláció működésével kapcsolatos követelmények

Az erősáramú szimulációnak minden esetben a távlati forgalmi menetrenden és a járművek menetdinamikai modelljén kell alapulnia. A szimulátor felhasználói kézikönyvének tartalmaznia kell az alkalmazott algoritmus alapvető elveit, és az alkalmazott bemenő paramétereket. A szimuláció során

figyelembe kell venni a visszatápláló fékezés hatását. A vizsgálandó pontok elhelyezése és konfigurálása grafikus felületen legyen lehetséges.

A szimuláció elvégzéséhez az összes 2. fejezetben bemutatott bemenő adatot fel kell használni.

A szimulációban legalább 8 órás mértékadó időszakot kell figyelembe venni.

3.2. Eredmények megjelenítésével kapcsolatos formai és tartalmi követelmények

Külön-külön fejezetekben kérjük ismertetni az üzemszerű, illetve az egyes üzemzavari táplálásokhoz tartozó eredményeket.

3.2.1. Szabványoknak és ÁMÉ-nak való megfelelés

A hatályos ENE ÁME 1301/2014/EU rendeletben, és az MSZ EN 50163:2013, illetve az MSZ EN 50388:2012 szabványokban előírt minőségi követelményeknek való megfelelést vagy nem megfelelést, az 1. sz. táblázathoz hasonlóan kell megadni.

Valamennyi üzemállapothoz fel kell tüntetni táblázatos formában a vizsgált alállomás transzformátorainak pillanatnyi teljesítményének maximális értékét, továbbá a transzformátor teljesítményének 5, 15 és 120 perces csúszó-átlag értékét.

3.2.2. Tervezői és üzemeltetői gyakorlatnak való megfelelés

Valamennyi üzemállapothoz a transzformátor szekunder oldali pillanatnyi áramértékét, a 25 kV-os megszakítókön átfolyó pillanatnyi áramértékeket és a tápszakasz végén fellépő feszültségértékeket 1 másodperces felbontásban elektronikus (.xlsx vagy .csv) formátumban át kell adni a Megrendelő részére, ezeket az adatokat időfolytonos grafikonon, az egyes határértékek megjelölésével vizuálisan is be kell mutatni az eredményben.

Valamennyi üzemállapothoz táblázatos formában a vizsgált tápszakasz 25 kV-os megszakítóján átfolyó áram pillanatnyi effektív értékének maximumát, továbbá az áram 2 perces csúszó-átlag értékének maximumát is fel kell tüntetni.

Valamennyi üzemállapothoz fel kell tüntetni diagramon ábrázolva a vizsgált tápszakasz 25 kV-os megszakítóján átfolyó áram pillanatnyi értékét, valamint az áram 2 perces csúszó-átlag értékét. Továbbá kérjük feltüntetni a tápszakaszon fellépő legkisebb feszültség értékét és helyének betáplálási ponttól vett távolságát.

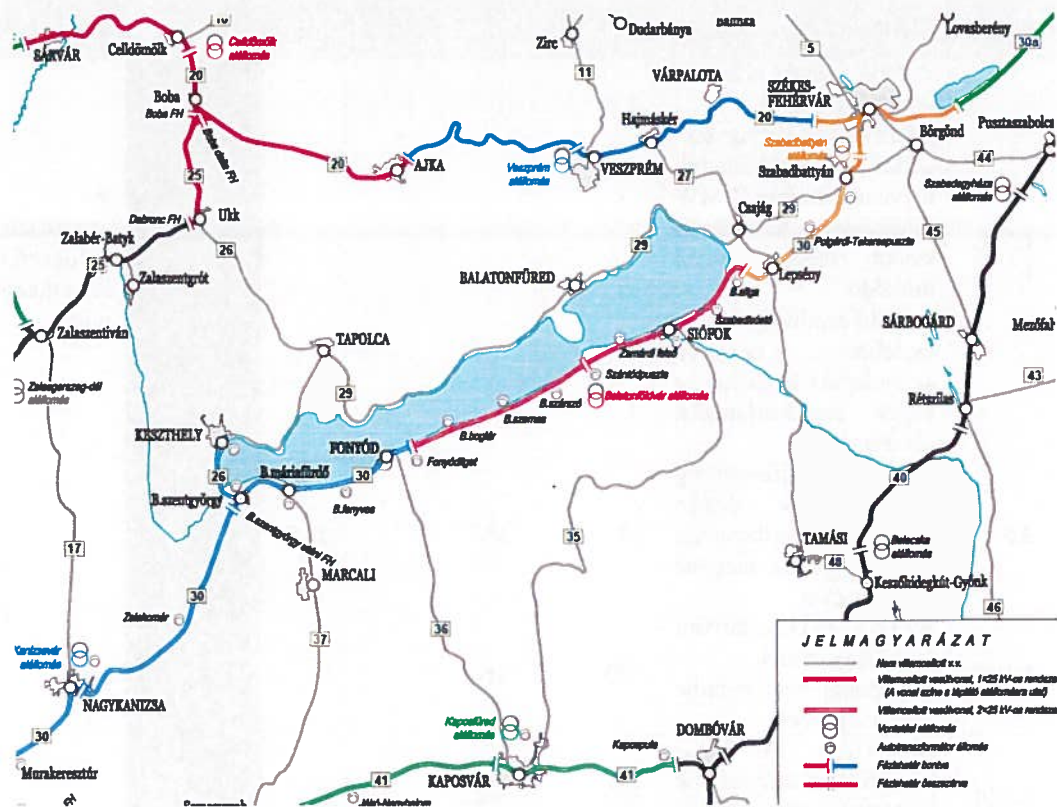
A felsővezetéki rendszer korlátozás nélküli ideig fenntartható áramterhelhetőségét meghaladó terhelési esetek számát, időpontját és időtartamát összegezve táblázatosan, valamint a grafikonon meg kell adni. Ezen túlterhelések számának meghatározásakor figyelembe kell venni az üzemeltetői gyakorlat és a védelmi beállítások által engedélyezett maximális áramértéket.

3.3. A szimuláció eredményének elfogadása

A szimuláció akkor tekinthető eredményesnek, ha a felsővezetéki elrendezéssel és transzformátor teljesítménnyel minden fent felsorolt előírásnak megfelel a hálózat. A szimulációt egyéb esetben új kiválasztott rendszerrel meg kell ismételni. A Vállalkozó a jegyzőkönyvben köteles javaslatot tenni a tervezett forgalmi és egyéb villamos igényeket kielégítő vasúti villamosenergia ellátó hálózat paramétereire a Tervezőnek, illetve az Üzemeltetőnek, amely normálüzemben minden előírásnak megfelel, szükségüzenben pedig teljesíti az üzemeltetői gyakorlatban elvártakat.

A szimulációs eredmények összefoglalásában a Vállalkozó táblázatos formában sorolja fel az alábbi javasolt villamosenergia ellátó hálózatra vonatkozó javasolt paramétereket:

- az alállomási teljesítmények,
- az alállomási túlterhelés-védelmének beállítási értékei,
- a felsővezetéki hálózat rendszerterv szerinti változata,
- a kitépláló vezeték paraméterei, elrendezése,
- 2x25 kV esetén az auto-transzformátorok elhelyezése, paraméterei
- javasolt szükségüzemi állapotok kapcsolási képe.



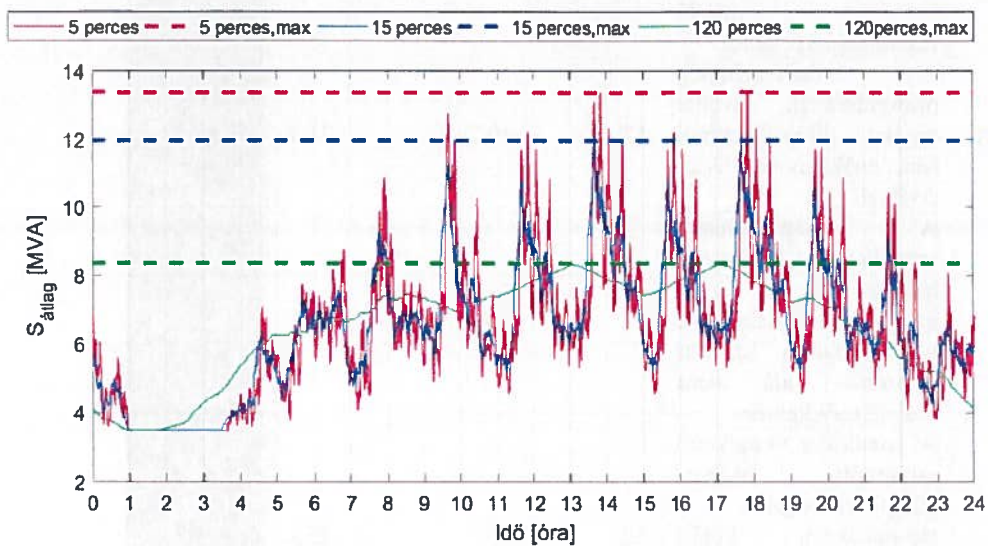
1. ábra: példa a tápszakaszok térképes megjelenítésére

Tárgy: Budapest-Déli pályaudvar kapacitás-bővítés, szolgáltatás fejlesztés és a Kis-Gellért-hegyi alagút átépítése – forgalmi- és erőáramú szimulációs vizsgálat

Írányelv	Pont	Előírás	Határérték	Mértékegység	Érték	Megfelel?	Megjegyzés
1301/2014/EU/ENE/TSI	4.2.4.1	2 MW alatti villamos vontatójárművek aramerősség-korlátozás nélkül üzemeltethetők legyenek; azaz a 2 MW pillanatnyi terhelésnél kisebb teljesítménnyel működő vontatójárművek esetében egyetlen szimulációs lépésben se keljen áramkorlátozást alkalmazni.				igen	A szimulációs módszerből következően igaz.
MSZ EN 50163	3.5	A vonalfeszültség maximumának értéke egyik időpillanatban sem haladhatja meg az U_{max2} értéket	29	kV	26,7	igen	
MSZ EN 50163	4.1.a)	Az U_{min1} és U_{min2} közötti feszültség szintek időtartama nem haladja meg a 2 percet	120	sec	0	igen	
MSZ EN 50163	4.1.b)	Az U_{max1} és U_{max2} közötti feszültség szintek időtartama nem haladja meg a 5 percet	300	sec	0	igen	
MSZ EN 50163	4.1.c)	Az állomási gyűjtősín feszültsége terheletlen állapotban ne haladja meg az $U_{max1}=27,5$ kV-ot.				igen	szimulációs beállítás
MSZ EN 50163	4.1.d)	Rendes működési feltételek mellett a feszültségeknek az $U_{min1} \leq U_n \leq U_{max2}$ feszültségtartományban kell lenniük, azaz alapkapsolás esetén a vonalfeszültség nem csökkenhet U_{min1} (19,0 kV) alá.	19	kV	21,1	igen	
MSZ EN 50163	4.1.f)	Ha a feszültség belép az U_{max1} és U_{max2} feszültségtartományba, azt meghatározatlan ideig U_{max1} szintű feszültségnek kell követnie.				igen	tervezői vélemény
MSZ EN 50163	4.1.f)	A feszültség az $U_{max1} < U_{max2}$ feszültségtartományban csak olyan, nem állandó körülmények között lehet, mint a visszatápláló fékezés, illetve a mechanikus feszültség szabályozásból				igen	szimulációs módszerből következik.

		I adódó feszültségnövekedés.				
MSZ EN 50163	4.1.g)	A vonalfeszültség minimumának értéke egyik időpillanatban sem csökken az $U_{\min 2}$ érték alá.	17,5	kV	21,1	igen
MSZ EN 50388	8.3, 8.4	A tápszakaszra vonatkozó minimális hatásos átlagfeszültségnek a vonatkategória szerinti határérték alá nem szabad csökkennie.	22	kV	25,7	igen
MSZ EN 50388	8.3, 8.4	A vonatokra vonatkozó minimális hatásos átlagfeszültségnek a tápszakaszon belüli vonatkategória szerinti határérték alá nem szabad csökkennie.	22	kV	25,2	igen

1. sz. táblázat



5-2. ábra Kitáplálási szakasz látszólagos teljesítményének 5, 15 és 120 perces csúsztatott időablakkal számított átlagának időfüggvénye
 2. ábra Minta ábra alállomási terhelések ábrázolására

IGAZOLÁSOK, NYILATKOZATOK JEGYZÉKE

Felhívjuk Ajánlattevők figyelmét, hogy az alábbi formanyomtatványok ajánlatkérő **tartalmi** elvárásait rögzítik, azok formájának alkalmazása nem kötelező. Felhívjuk továbbá a figyelmet arra, hogy a formanyomtatványokért, valamint azok használatáért az ajánlatkérő felelősséget nem vállal, azaz Ajánlattevők a formanyomtatványokat **saját felelősségükre alkalmazhatják**.

Melléklet a formanyomtatványok között	Iratanyag megnevezése, csatolandó dokumentumok, nyilatkozatok, igazolások megnevezése
	Fedőlap (eljárás tárgya, ajánlattevő megnevezése)
2. sz. melléklet	Felolvasólap
3. sz. melléklet	Nyilatkozat a kizáró okokról
4. sz. melléklet	Nyilatkozat összeférhetetlenségről
5. sz. melléklet	Referencia nyilatkozat
6. sz. melléklet	Ajánlattevői nyilatkozat a szerződés kitöltéséhez
7. sz. melléklet	Nyilatkozat alvállalkozókról
8. sz. melléklet	Nyilatkozat közös ajánlattételről <i>(adott esetben)</i>
9. sz. melléklet	Együttműködési megállapodás minta <i>(adott esetben)</i>
10. sz. melléklet	Nyilatkozat egyéni vállalkozó/Alapítvány esetén <i>(adott esetben)</i>
11. sz. melléklet	Nyilatkozat számlázással kapcsolatban <i>(kötelezően benyújtandó)</i>
12. sz. melléklet	Elektronikus-számla befogadás a MÁV-Volán -Csoport vállalatainál
13. sz. melléklet	Nyilatkozat a 2012. évi CXLVII. törvény a kisadózó vállalkozások tételes adójáról és a kisvállalati adóról szóló törvény hatálya alá tartozásról
	Az ajánlathoz csatolni kell az aláírási címpéldány/aláírás minta egyszerű másolatát, azon személyek vonatkozásában, akik az ajánlatban benyújtott dokumentumo(ka)t aláírták! Amennyiben az aláíró/szignáló személy a Ctv. 9. §-a szerint nem cégjegyzésre jogosult az adott gazdasági szereplőnél, úgy csatolni kell az adott gazdasági szereplőnél cégjegyzésre jogosult személy által aláírt meghatalmazást legalább teljes bizonyító erejű magánokirati formában, melynek vagy tartalmaznia kell a meghatalmazott aláírás-mintáját, vagy az ajánlathoz csatolni kell a meghatalmazott személy(ek) közjegyzői aláírás hitelesítéssel ellátott cégáírási nyilatkozatát (aláírási címpéldányát) vagy ügyvéd által ellenjegyzett aláírás-mintáját egyszerű másolati formában. Ajánlatkérő felhívja ajánlattevők figyelmét, hogy az ajánlat (nyilatkozat, kötelezettségvállalás) aláírására vonatkozó meghatalmazás aláírására meghatalmazóként kizárólag az ajánlattevő vezető tisztségviselője jogosult, a cégvezető és a képviselőre feljogosított munkavállaló a Ptk. 3:116. § (3) bekezdés alapján az ajánlat (nyilatkozat, kötelezettségvállalás) aláírására meghatalmazást érvényesen nem adhat.
	A cégjegyzésre jogosult személy által aláírt felhatalmazás, amennyiben az ajánlatot, illetve a szükséges nyilatkozatokat a cégjegyzésre jogosult képviselőjének felhatalmazása alapján más személy írja alá <i>(adott esetben)</i>

FELOLVASÓLAP

Ajánlattevő neve:	
Ajánlattevő lakcíme / székhelye:	
Ajánlattevő levelezési címe:	
Ajánlattevő telefonszáma:	
Ajánlattevő telefaxszáma:	
Ajánlattevő kapcsolattartójának neve:	
Ajánlattevő kapcsolattartójának telefonszáma:	
Ajánlattevő kapcsolattartójának telefaxszáma:	
Ajánlattevő kapcsolattartójának e-mail címe:	

<Közös ajánlattevők> esetén:

Közös ajánlattevők képviselőjének (konzorciumvezető) neve:	
Közös ajánlattevők képviselőjének (konzorciumvezető) lakcíme / székhelye:	
Közös ajánlattevők képviselőjének (konzorciumvezető) levelezési címe:	
Közös ajánlattevők képviselőjének (konzorciumvezető) telefonszáma:	
Közös ajánlattevők képviselőjének (konzorciumvezető) telefaxszáma:	

Közös ajánlattevő neve:	
Közös ajánlattevő lakcíme / székhelye:	
Közös ajánlattevő levelezési címe:	
Közös ajánlattevő telefonszáma:	
Közös ajánlattevő telefaxszáma:	

A főbb, számszerűsíthető adat, amely az értékelési szempont alapján értékelésre kerül:

Ajánlati ár (nettó összeg HUF): nettó Ft +ÁFA (azaz forint + ÁFA)

Alulírott, mint a(z)(cégnév, székhely)..... cégjegyzésre jogosult képviselője – az ajánlatkérésben és a szerződéstervezetben foglalt valamennyi formai és tartalmi követelmény gondos áttekintése után – kijelentem, hogy **az ajánlatkérésben foglalt feltételeket szakértőtől elvárható gondossággal megismertük, megértettük, és azokat a jelen nyilatkozattal elfogadjuk, és ezeknek megfelelően a szerződést a megadott tartalommal és a vállalt ellenszolgáltatás ellenében teljesítjük.**

Kijelentem, hogy a jelen eljárásban kiadott ajánlatkérésben, a rendelkezésre bocsátott műszaki dokumentációban rögzítetteket megismertem, az abban foglaltakat megvalósításra alkalmasnak ítélem, továbbá ezen dokumentumok ismeretében a megajánlott ajánlati árak mellett ajánlatomat a feladat teljes körű megvalósítására adom, továbbá nyertesség esetén a szerződést a konkrétumokkal kiegészítve aláírom.

Kijelentem, hogy ajánlatomhoz az ajánlattételi határidő lejártától számított **90 napig** kötve vagyok. Jelen nyilatkozatot a MÁV Zrt., mint Ajánlatkérő által a „**Budapest-Déli pályaudvar kapacitás-bővítés, szolgáltatás fejlesztés és a Kis-Gellért-hegyi alagút átépítése – forgalmi- és erősáramú szimulációs vizsgálat**” tárgyú ajánlatkérésben, az ajánlat részeként teszem.

<Kelt>

.....
(Cégszerű aláírás a kötelezettségvállalásra
jogosult/jogosultak, vagy aláírás
a meghatalmazott/meghatalmazottak részéről)

NYILATKOZAT KIZÁRÓ OKOKRÓL

Alulírott mint a(z) (cégnév)
 (székhely) ajánlattevő cégjegyzésre jogosult
 képviselője/meghatalmazottja a MÁV Zrt., mint Ajánlatkérő által indított „*Budapest-Déli pályaudvar kapacitás-bővítés, szolgáltatás fejlesztés és a Kis-Gellért-hegyi alagút átépítése – forgalmi- és erősáramú szimulációs vizsgálat*” tárgyú beszerzési eljárásban az alábbi nyilatkozatot teszem:
 Az alábbiakban részletezett kizáró okok velem szemben nem állnak fenn:

- a) végelszámolás alatt áll, vagy az ellene indított csődeljárás vagy felszámolási eljárás folyamatban van;
- b) tevékenységét felfüggesztette vagy akinek tevékenységét felfüggesztették;
- c) gazdasági, illetőleg szakmai tevékenységével kapcsolatban jogerős bírósági ítéletben megállapított bűncselekményt követett el, amíg a büntetett előlethez fűződő hátrányok alól nem mentesült; illetőleg akinek tevékenységét a jogi személlyel szemben alkalmazható büntetőjogi intézkedésekről szóló 2001. évi CIV. törvény 5. §-a (2) bekezdésének b), c) illetőleg g) pontja alapján a bíróság jogerős ítéletében korlátozta, az eltiltás ideje alatt, illetőleg ha az ajánlattevő tevékenységét más bíróság hasonló okból és módon jogerősen korlátozta;
- d) egy évnél régebben lejárt adó-, vámfizetési vagy társadalombiztosítási járulékfizetési kötelezettségének - a letelepedése szerinti ország vagy az ajánlatkérő székhelye szerinti ország jogszabályai alapján - nem tett eleget, kivéve, ha megfizetésére halasztást kapott;
- e) a 2013. június 30-ig hatályban volt, a Büntető Törvénykönyvről szóló 2012. évi C. törvény szerinti bünszervezetben részvétel – ideértve a bűncselekmény bünszervezetben történő elkövetését is –, vesztegetés, , hűtlen kezelés, hanyag kezelés, költségvetési csalás, pénzmosás bűncselekményt, illetve a Büntető Törvénykönyvről szóló 2012. évi C. törvény XXVII. Fejezetében meghatározott korrupciós bűncselekmények, bünszervezetben részvétel – ideértve bűncselekmény bünszervezetben történő elkövetését is –, hűtlen kezelés, hanyag kezelés, költségvetési csalás vagy pénzmosás bűncselekményt, illetve személyes joga szerinti hasonló bűncselekményt követett el, feltéve, hogy a bűncselekmény elkövetése jogerős bírósági ítéletben megállapítást nyert, amíg a büntetett előlethez fűződő hátrányok alól nem mentesült;
- f) három évnél nem régebben súlyos, jogszabályban meghatározott szakmai kötelezettségzegést vagy külön jogszabályban meghatározott szakmai szervezet etikai eljárása által megállapított, szakmai etikai szabályokba ütköző cselekedetet követett el;

Jelen nyilatkozatot a MÁV Zrt., mint Ajánlatkérő által „*Budapest-Déli pályaudvar kapacitás-bővítés, szolgáltatás fejlesztés és a Kis-Gellért-hegyi alagút átépítése – forgalmi- és erősáramú szimulációs vizsgálat*” tárgyú ajánlatkérésben, az ajánlat részeként teszem.

Keltezés (helység, év, hónap, nap)

.....
 cégszerű aláírás a kötelezettségvállalásra
 jogosult/jogosultak, vagy aláírás
 a meghatalmazott/meghatalmazottak részéről)

AJÁNLATTEVŐI NYILATKOZAT AZ ÖSSZEFÉRHETETLENSÉGRŐL

Alulírott nyilatkozom, az összeférhetlenség kezelésére vonatkozóan, hogy Vállalkozásunk tulajdonosi szerkezetében, és választott tisztségviselőinek vonatkozásában, vagy alkalmazottjaként sem közvetlen, sem közvetett módon nem áll jogviszonyban MÁV Zrt. és a MÁV-Csoport tisztségviselőjével, az ügyletben érintett alkalmazottal, vagy annak Törvény (Ptk. 8.§ (1) bekezdése szerint értelmezett közeli hozzátartozójával.

Kelt:.....

.....
cégszerű aláírás a kötelezettségvállalásra
jogosult/jogosultak, vagy aláírás
a meghatalmazott/meghatalmazottak részéről)

Referencia nyilatkozat

Alulírott, mint a(z)(cégnév)
 (székhely) ajánlattevő cégjegyzésre jogosult képviselője/cégjegyzésre jogosult
 által meghatalmazott személy, nyilatkozom, hogy „*Budapest-Déli pályaudvar kapacitás-bővítés,
 szolgáltatás fejlesztés és a Kis-Gellért-hegyi alagút átépítése – forgalmi- és erősáramú szimulációs
 vizsgálat*” tárgyú beszerzési eljárásban az általam jegyzett cég az ajánlattételi felhívás megküldésének
 visszafelé számított 60 hónapban az alábbi, beszerzés tárgya szerinti referenciákkal rendelkezik:

A szerződést kötő másik fél neve, székhelye	Kapcsolattartó személy neve, elérhetőségei (e-mail vagy telefon)	Szerződés tárgya, az elvégzett munka ismertetése (egyértelmű leírását, amely igazolja, hogy az alkalmassági követelményként előírt munka elvégzése megtörtént)	A teljesítés ideje, (kezdet és befejezés, év, hónap, nap), helye	Mennyiség	A teljesítés az előírásokna k és a szerződésne k megfelelően történt-e. (igen / nem)

Keltezés (helység, év, hónap, nap)

.....
 (Cégszerű aláírás a kötelezettségvállalásra
 jogosult/jogosultak, vagy aláírás
 a meghatalmazott/meghatalmazottak részéről)

Ajánlattevői nyilatkozat a szerződés kitöltéséhez

Alulírott <képviselő / meghatalmazott neve> a(z) <cégnév> (<székhely>) mint ajánlattevő képviselőként a MÁV Zrt. mint Ajánlatkérő által „*Budapest-Déli pályaudvar kapacitás-bővítés, szolgáltatás fejlesztés és a Kis-Gellért-hegyi alagút átépítése – forgalmi- és erősáramú szimulációs vizsgálat*” tárgyú eljárásban ezúton nyilatkozom, hogy az ajánlatkérésben foglalt valamennyi formai és tartalmi követelmény, utasítás, kikötés és műszaki dokumentáció gondos áttekintése után az alábbiak szerint adom meg a szerződés kitöltéséhez szükséges adatokat:

- cégnév:
- székhely:
- levelezési címe:
- cégbíróság és cégj. száma:
- adószám:
- KSH besorolási száma:
- számlavezető pénzügyi intézmény elnevezése:
- bankszámlaszám:
- számlázási cím:
- képviseli:

A szerződés teljesítése során a Vállalkozó részéről kapcsolattartó:

- Név:
- Cím:
- Telefon:
- Fax:
- E-mail:

Fenti adatok a valóságnak megfelelnek, jelen ajánlatkérésben nyertesség esetén ezen adatok alapján a szerződés kitölthető.

Kelt:

.....
(Cégszerű aláírás a kötelezettségvállalásra
jogosult/jogosultak, vagy aláírás
a meghatalmazott/meghatalmazottak részéről)

NYILATKOZAT ALVÁLLALKOZÓKRÓL

Alulírott <képviselő / meghatalmazott neve> a(z) <cégnév> (<székhely>) mint ajánlattevő képviselőként a MÁV Zrt., mint Ajánlatkérő által „*Budapest-Déli pályaudvar kapacitás-bővítés, szolgáltatás fejlesztés és a Kis-Gellért-hegyi alagút átépítése – forgalmi- és erősáramú szimulációs vizsgálat*” tárgyú beszerzési eljárásban ezúton nyilatkozom, hogy

a szerződés teljesítése során alvállalkozót nem veszünk igénybe. *

VAGY

a szerződés teljesítése során alvállalkozó(ka)t kívánunk igénybe venni. **

Az igénybe venni kívánt alvállalkozók, illetve a beszerzésnek az(ok) a része(i), amelynek teljesítésében a megjelölt alvállalkozók közreműködnek a következők:

Alvállalkozó neve és székhelye / lakcíme:	A beszerzés azon része(i), amelyek tekintetében kívánok alvállalkozót igénybe venni

Továbbá nyilatkozom, hogy az általam a szerződés teljesítése során igénybe venni kívánt alvállalkozók tekintetében nem állnak fenn az ajánlatkérés 5.2 pontjában meghatározott kizáró okok.

<Kelt>

.....
(Cégszerű aláírás a kötelezettségvállalásra
jogosult/jogosultak, vagy aláírás
a meghatalmazott/meghatalmazottak részéről)

* Az állítás helyessége esetében kérjük aláhúzni!

** Az állítás helyessége esetén kérjük aláhúzni és a táblázatot kitölteni!

Nyilatkozat közös ajánlattételről³
(adott esetben)

Alulírottak <képviselő / meghatalmazott neve> mint a(z) <cégnév> (<székhely>) ajánlattevő és <képviselő / meghatalmazott neve> mint a(z) <cégnév> (<székhely>) ajánlattevő képviselői nyilatkozunk, hogy a MÁV Zrt. mint ajánlatkérő által „**Budapest-Déli pályaudvar kapacitás-bővítés, szolgáltatás fejlesztés és a Kis-Gellért-hegyi alagút átépítése – forgalmi- és erősáramú szimulációs vizsgálat**” tárgyban indított beszerzési eljárásban a(z) <cégnév> (<székhely>), valamint a(z) <cégnév> (<székhely>) közös ajánlatot nyújt be.

A közös ajánlattevők egymás közötti és külső jogviszonyára a Polgári Törvénykönyvről szóló 2013. évi V. törvény (Ptk.) 6:29. §-ában és 6:30. §-ában foglaltak irányadóak.

Közös akarattal ezennel úgy nyilatkozunk, hogy a közös ajánlattevők képviseletére, a nevükben történő eljárásra a(z) <cégnév> (<székhely>) teljes joggal jogosult.

Kijelentjük továbbá, hogy ajánlatunkhoz csatoljuk az általunk, mint közös ajánlattevők által kötött megállapodást, amely részletesen rendelkezik a felelősség (kötelező egyetemleges felelősség), a képviselet és a feladatmegosztás kérdéseiről.

Tudatában vagyunk annak, hogy közös ajánlattétel esetén a közös ajánlatot benyújtó gazdasági szereplők személyében az ajánlatételi határidő lejárta után változás nem következhet be sem a közbeszerzési eljárás, sem az annak alapján megkötött szerződés teljesítése során.

Keltezés (helység, év, hónap, nap)

.....
(Cégszerű aláírás a kötelezettségvállalásra
jogosult/jogosultak, vagy aláírás
a meghatalmazott/meghatalmazottak részéről)

.....
(Cégszerű aláírás a kötelezettségvállalásra
jogosult/jogosultak, vagy aláírás
a meghatalmazott/meghatalmazottak részéről)

³ Közös ajánlattétel esetén ezt a nyilatkozatot valamennyi ajánlattevőnek alá kell írnia.

Együttműködési megállapodás (minta)

..... (név, székhely) és
 (név, székhely) mint közös
 ajánlattevők (továbbiakban: Felek) között,

A MÁV Magyar Államvasutak Zrt., mint Ajánlatkérő „*Budapest-Déli pályaudvar kapacitás-bővítés, szolgáltatás fejlesztés és a Kis-Gellért-hegyi alagút átépítése – forgalmi- és erősáramú szimulációs vizsgálat*” tárgyú beszerzési eljárás eredményeképpen létrejövő szerződés teljesítésével kapcsolatban – a későbbi konzorciumi szerződés fontosabb tartalmi kérdéseiben - előzetesen - az alábbi megállapodást kötjük:

1. Képviselés:

A tárgyi beszerzési eljárásban a közös ajánlattevők teljes jogú képviselőire (ajánlattal kapcsolatos valamennyi jognyilatkozat megtételére, közös ajánlattevők teljes jogú képviselőire, az ajánlat, valamint az eljárás során egyéb jognyilatkozatok aláírására)
 (cégnév) részéről
 (név, beosztás, telefon és telefax száma) teljes joggal jogosult.⁴

A tárgyi beszerzési eljárásban a közös ajánlattevők képviselőiben a kapcsolattartásra a
(cégnév)(név) teljes joggal jogosult.

2. A szerződés teljesítésének irányítása:

A szerződés teljesítésének irányítására az alábbi megbízott személy(ek) kerül(nek) kijelölésre:
 (cégnév) részéről:
 (cégnév) részéről:

3. Felelősség vállalás:

Felek kijelentik, hogy az ajánlattételi felhívásban foglalt valamennyi feltételt megismerték, megértették és azokat elfogadják.

Felek kijelentik, hogy nyertességük esetén a szerződésben vállalt valamennyi kötelezettség teljesítéséért korlátlan és egyetemleges felelősséget vállalnak az ajánlatkérő irányába.

4. Feladatmegosztás

A szerződés teljesítése során elvégzendő feladatok megosztása a felek között a következő:

FELADAT

CÉG

.....
.....

⁴ Kérjük, ez után a megállapodás után csatolják a képviselőre jogosult személy részére adott meghatalmazást.

A Felek álláspontjukat a kijelölt megbízottak útján egyeztetik.

A Felek a jelen együttműködési megállapodást, mint akaratukkal mindenben egyezőt, véleményeltérés nélkül elfogadják és cégszerű aláírással hitelesítik.

Kelt:

.....

cégszerű aláírás

.....

cégszerű aláírás

Csak akkor szükséges, ha közösen nyújtanak be ajánlatot! Kettőnél több közös ajánlattevő esetén a nyomtatványt értelemszerűen ennek megfelelően valamennyi ajánlattevővel kell kitölteni.

**Nyilatkozat egyéni vállalkozó/alapítvány esetén
(adott esetben)**

Alulírott , mint az..... (székhely:) ajánlattevő jelen beszerzési eljárásban nyilatkozattételre jogosult képviselője a **„Budapest-Déli pályaudvar kapacitás-bővítés, szolgáltatás fejlesztés és a Kis-Gellért-hegyi alagút átépítése – forgalmi- és erősáramú szimulációs vizsgálat”** tárgyában indított beszerzési eljárásban nyilatkozom, hogy a nyilvántartási számunk az alábbi:

Egyéni vállalkozó/ Alapítvány megnevezése⁵	Egyéni vállalkozó adószáma	Nyilvántartási szám

Keltezés (helység, év, hónap, nap)

.....
cégszerű aláírás a kötelezettségvállalásra
jogosult/jogosultak, vagy aláírás
a meghatalmazott/meghatalmazottak részéről)

⁵ Megfelelő aláhúzendó!

**Nyilatkozat számlázással kapcsolatban
(kötelezően benyújtandó)**

Alulírott , mint az..... (székhely:) ajánlattevő jelen beszerzési eljárásban nyilatkozattételre jogosult képviselője a **„Budapest-Déli pályaudvar kapacitás-bővítés, szolgáltatás fejlesztés és a Kis-Gellért-hegyi alagút átépítése – forgalmi- és erősáramú szimulációs vizsgálat”** tárgyában indított beszerzési eljárásban nyilatkozom, hogy a számlá(ka)t az alábbi formában kívánjuk benyújtani⁶:

- papír alapon, postai úton

VAGY

- elektronikusan

Keltezés (helység, év, hónap, nap)

.....
cégszerű aláírás a kötelezettségvállalásra
jogosult/jogosultak, vagy aláírás
a meghatalmazott/meghatalmazottak részéről)

⁶ Kérjük a megfelelő rész aláhúzását!

Elektronikus-számla befogadás a MÁV Csoport vállalatainál

A MÁV Szolgáltató Központ Zrt – mint a MÁV Csoport tagvállalatainak bejövő számláit kezelő szervezet – bejövő számla kezelő rendszere biztosítja az elektronikus számlák befogadását és automatizált feldolgozását. Az automatikus ellenőrzés, adatkinyerés elengedhetetlen számunkra, ezért a beérkező elektronikus számláknak meg kell felelni az alábbi formai követelményeknek:

1. A számlát **PDF formátumban** kell kibocsátani.
2. A PDF fájlnak tartalmaznia kell egy **beágyazott XML** formátumú állományt, amely a számla adatait tartalmazza. Beágyazott XML hiányában a számlát tartalmazó e-mailhez csatolt XML file is elfogadható. Az XML file felépítése lehet:
 - az online számla adatszolgáltatások XML struktúrája:
<https://onlineszamla.nav.gov.hu/dokumentaciok> (az 1.1, 2.0, 3.0 verzió is megfelelő),
 - az APEH 2009. évi közleményének 3. sz. mellékletében közzétett formátum:
https://www.nav.gov.hu/data/cms125806/e_szla_kozlemeney_2009_3_melleklet.pdf,
 - a 23/2014. (VI. 30.) NGM rendelet 3. sz. mellékletében a kibocsátott számlákról NAV felé teljesítendő adatszolgáltatásokra vonatkozóan előírt struktúra,
 - a felsoroltaktól eltérő XML struktúra, kizárólag abban az esetben alkalmazható, ha ezt előzetes egyeztetést követően a MÁV Szolgáltató Központ Zrt. ehhez hozzájárul.
3. A PDF állományt **elektronikus aláírással** kell ellátni.
4. A számlákat a MÁV által **megadott e-mail címre** kell elküldeni, az e-mailhez **csatolt file-ként**. A billzone.eu, szamlakozpont.hu, szamlazz.hu, billingo.hu, felhoszamla.hu, printportal.hu, otpbiz.hu, szamlabefogadas.hu, ediarchive.eu rendszerek használata esetén a számla érkezéséről értesítő e-mailben lévő linkről is le tudjuk tölteni a számlát.
5. Egy **e-mail-ben csak egyetlen számla** küldhető.
6. Amennyiben a számlához **mellékletek** tartoznak, akkor a számlával együtt, ugyanabban az e-mailben kell megküldeni.

Amennyiben nem biztos benne, hogy elektronikus számlái megfelelnek a fentieknek, akkor az éles számlaküldés előtt kérjük, hogy tesztelési célból küldjön egy minta számlát az eszamla-info@mav.hu e-mail címre, amely lehet

- egy fiktív adatokat tartalmazó, de formátumát tekintve az éles számlákkal megegyező számla,
- egy korábbi számlánk elektronikus másolata (ha ilyen módon archiválja kibocsátott számláit),
- egy éles számla is (ezt kérjük egyértelműen jelölje válaszában, hogy a számlát továbbítani tudjuk könyvelésre).

Amennyiben a fenti címre teszt számlát küld, akkor annak befogadó rendszerünkben történő feldolgozhatóságáról, és így az elektronikus számlázás alkalmazhatóságáról visszajelzést adunk.

A későbbi együttműködés megkönnyítése érdekében elektronikus számlakibocsátás előtt kérjük az alábbi adatok megküldésével jelezze e-számla kibocsátási szándékát a szamlabefogadas@mav.hu e-mail címen:

- számlakibocsátó neve és adószáma,
- kapcsolattartó neve, telefonszáma és e-mailcíme.

Az elektronikus számla befogadás lehetőségét jelenleg az alábbi társaságok részére kiállított számlák esetén tudjuk biztosítani:

- 10856417-2-44 MÁV Zrt
- 13834492-2-44 MÁV-START Zrt
- 14130179-2-44 MÁV Szolgáltató Központ Zrt

- 11267425-2-16
- 25776005-2-44

MÁV FKG Kft
MÁV-HÉV Zrt

**Nyilatkozat a 2012. évi CXLVII. törvény a kisadózó vállalkozások tételes adójáról és a
kisvállalati adóról szóló törvény hatálya alá tartozásról**

Alulírott, mint az..... (székhely:
.....) ajánlattevő jelen beszerzési eljárásban nyilatkozattételre jogosult képviselője a
**„Budapest-Déli pályaudvar kapacitás-bővítés, szolgáltatás fejlesztés és a Kis-Gellért-hegyi alagút
átépítése – forgalmi- és erősáramú szimulációs vizsgálat”** tárgyában indított beszerzési eljárásban
nyilatkozom, hogy a **2012. évi CXLVII. törvény a kisadózó vállalkozások tételes adójáról és a
kisvállalati adóról szóló törvény hatálya alá tartozom⁷:**

- IGEN
- NEM

Keltezés (helység, év, hónap, nap)

.....
cégszerű aláírás a kötelezettségvállalásra
jogosult/jogosultak, vagy aláírás
a meghatalmazott/meghatalmazottak részéről)

⁷ Kérjük a megfelelő rész aláhúzását!