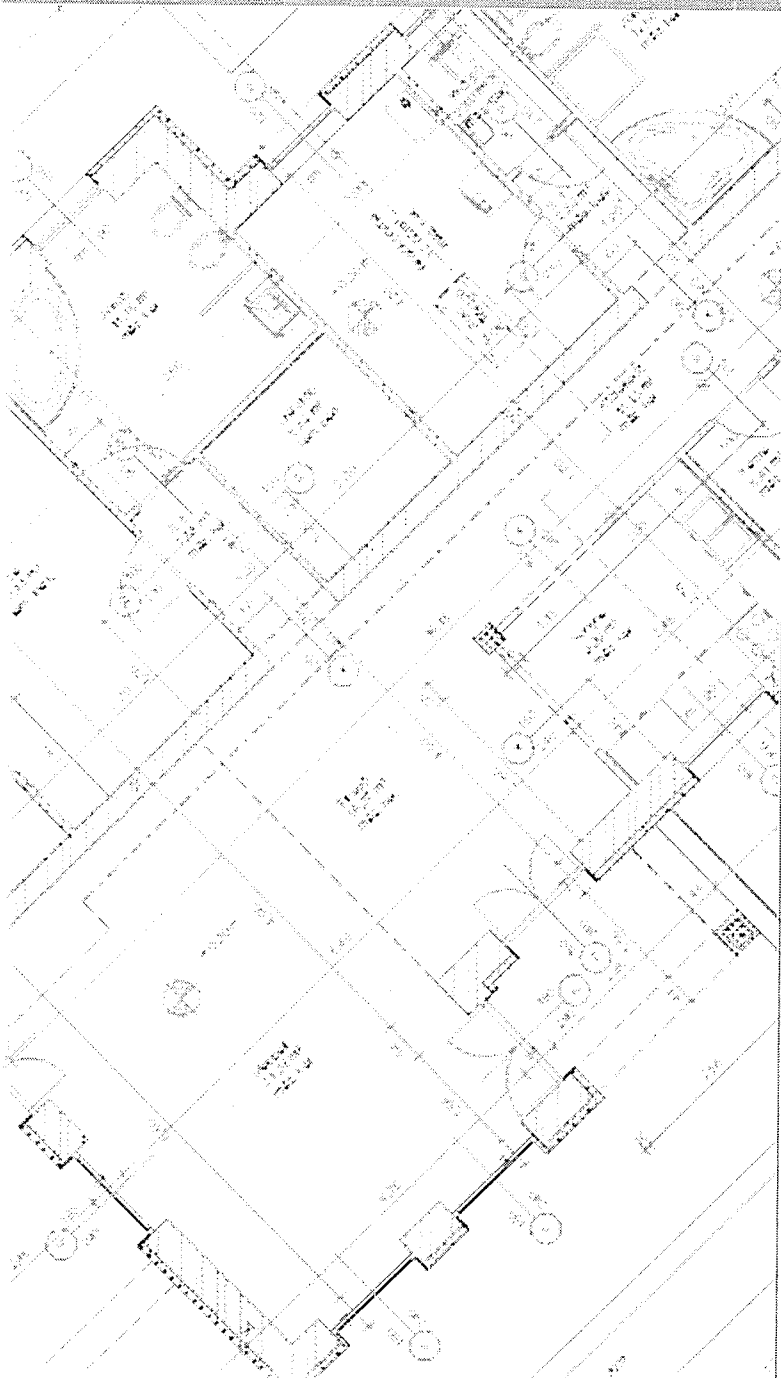


Bólint Károly
magasépítő mérnök

Fekete-fehér öltöző terve



Megrendelő:

MÁV FKG Kft

5137 Jászkisér, Jászladányi út 10.

Építés helye:

5137 Jászkisér, Jászladányi út 10.

Tartalomjegyzék:

- Műszaki leírás
- Tervlapok
 - É-1 Allapotrögzítő alaprajz
 - É-2 Tervezett alaprajz
- Melléklet
 - Árazatlan építész költségvetési kiírás
 - Árazatlan gépész költségvetési kiírás
 - Árazatlan villamos költségvetési kiírás

Műszaki leírás

Fekete-fehér öltöző
ajánlati tervéhez

Megbízó:

MÁV FKG Kft

5137 Jászkisér, Jászladányi út 10.

Építés helye:

5137 Jászkisér, Jászladányi út 10.

Tervező:

Bálint Károly magasépítő mérnök

5130 Jászapáti, Rusvai utca 8

Műszaki leírás

1. TERVEZÉSI PROGRAM

A MÁV FKG Kft Jászkiséri telephelyén található szennyvíztelep épületében a dolgozók részére jelenleg rendelkezésre áll egy melegedő és egy WC zuhanyzóval. A dolgozók munkakörülményeinek javítása érdekében az épületben egy fekete-fehér öltözőt szükséges kialakítani.

A tervezés szempontjai:

- az öltözők alapterülete min. 6,00 m²
- költséghatékony megoldás

Az átalakítás műszaki tartalma, melyet a tervezés során figyelembe kell venni:

- elektromos rendszer szükség szerinti átalakítása
- öltözőhöz tartozó mosdó és zuhanyzó kialakítása (gépészet, burkolatok, stb..)

2. ÁLTALÁNOS ISMERTETÉS

Jelenleg egy melegedő helység, egy hozzá kapcsolódó előtér, az előtérből nyíló WC és zuhanyzó áll rendelkezésre szociális helységgént. Az új fekete-fehér öltöző, illetve a hozzá tartozó vizes blokk a négy helység helyén kerül kialakításra.

3. BONTÁSI MUNKÁK

A melegedő egyik ablaka, a zuhanyzó ablaka, illetve a helységekhez tartozó belső ajtók kibontásra kerülnek. A melegedő és az előtér között az ajtó kibontásra kerül, a nyílás megmarad szabadnyílásnak. A padló és falburkolatok bontásra kerülnek, illetve a víz és szennyvíz szerelési munkák miatt az aljzatbeton is febonásra kerül. Az előtér, WC és zuhanyzó közti válaszfal megszűnik, elbontásra kerül. A zuhanyzó ablaka alatti parapetfal kibontásra kerül.

4. ÉPÍTÉSI MUNKÁK

- Alépítmény

A víz és szennyvízszerelési munkák után az elkészült vezetésekre homoktöltés kerül. A homok feltöltést izapolással tömöríteni kell. Az aljzatbetont a felbontott helyen ki kell javítani C 16/20-XC1-24-S1 minőségű betonból.

- Talajnedvesség elleni szigetelés

A válaszfalak alá 1 rtg bitumenes vastaglemez szigetelés készül.

- **Üzemi víz elleni szigetelés**

A zuhanyzóban a padlón és a falon 2 rtg kenhető üzemi víz elleni szigetelést kell készíteni a burkolatok alatt.

- **Válaszfal**

Az építendő válaszfalak Ytong Pve 10 válaszfal lapokból készülnek. A falazáskor a gyártó beépítésre vonatkozó előírásait be kell tartani.

- **Nyílásbefalazás**

Az ablaknyílás befalazása 37,5 cm-es Ytong falazóelemből készül.

- **Felületképzés**

A nyílásbefalazások belül javított mészvakolattal, kívül javított mészvakolaton kőporos vakolattal kerülnek kijavításra. Az újonnan készülő válaszfal két oldalán glettelés készül. A WC és a zuhanyzó helység fala 2,10 m magasságig fali csempeburkolatot kap, felette és az öltözőkben a falon és a mennyezeten 2 rtg disperzit festés készül.

- **Padlóburkolat**

Ragasztott greslap burkolat készül. A burkolat anyagának kiválasztásakor figyelembe kell venni, hogy padlóburkolatot csúszásmentesen kell kialakítani.

- **Homlokzati nyílászáró**

A fehér öltöző bejárati ajtaja félig üvegezett hőszigetelt műanyag ajtó, homokfúvott üvegezéssel.

- **Beltéri ajtó**

Utólag szerelhető acéltokos ajtók, papírrácsbetétes dekorfóliázott ajtólapokkal.

- **WC kabin**

- 18 mm vastagságú laminált kompozit lap
- Az ajtók és a fal körben alumínium élzárással van ellátva
- Foglaltságjelzős forgózárrel szerelt ajtó
- Standard falmagasság: 2000 mm, standard ajtó szélesség: 602 mm

• Épületgépészet

A meglévő öltöző gépészeti szerelvényei elbontásra kerülnek az ivóvíz és lefolyó csövekkel együtt. Az új elrendezés alapján kivitelezésre kerül az új lefolyórendszer és az új ivóvíz hálózat az új vizes berendezési tárgyak részére. Az új ivóvíz csőhálózat és az új szennyvízhálózat nyomáspróbáját el kell végezni a kivitelezés után. Az ivóvíz hálózat elé vízsűrítőt és főelzárót kell építeni. Az új ivóvíz hálózatot fertőtleníteni kell, majd ezután bakterológiai vizsgálattal igazolni tisztaságát.

- A csaptelepek gyártmánya: Kludi vagy azonos minőségű.
- A kerámia szerelvények gyártmánya : Alföldi vagy azonos minőségű.
- A lefolyó csőhálózat anyaga: PVC-KA, PVC-KG
- Az ivóvíz hálózat anyaga: hegesztett PP műanyag cső

• Épületvillamosság

Az elektromos hálózat csatlakozási pont:

- Meglévő 400/230V elosztószekrény, a TMK műhelyben, a kiírás szerinti túláram és érintésvédelmi tartalommal.

Kábelnyomvonalak:

- A kialakításra kerülő öltözőblokkban a meglévő hálózat vezeték minősége nem megfelelő, bontani kell.
- Az új vezetékhalózat, a kialakított helyiségekben falba süllyesztett védőcsőben, a TMK-ban lévő elosztóig falon kívüli vezetékcsatornában.
- A mennyezeti lámpatestek vakolat alá fektethető (MM) rézvezetékekkel csatlakoztathatók.

Fűtés:

- A fehér öltözőben, a meglévő hőtárolós kályha elektromos oldali karbantartása tervezett, a megmaradó tápkábel ellenőrzése ki és visszakötéssel. Az építés idején a kályha a helyiségben marad. Helyiség termosztát, illetve leválasztó kapcsolók csere.
- A fekete öltöző és a zuhanyzó helyiségek fűtése, beépített szabályzó fal elektromos hőszigeteléssel történik. Leválasztás 2+pe dugós csatlakozóval.

Szellőzés:

- A fehér öltözőben a szellőztetés cső ventilátorral kényszerített, amely ventilátor a helyiség világítási áramkörrel vezérelt késleltetett üzemű.

Lámpatestek:

- A helyiségekben legalább IP44 védettségű E27 foglalatú lámpatesteket kell felszerelni.

Csatlakozó aljzatok, világításkapcsoló:

- A helyiségekben a lámpatestek működtetése 2-sarkú kapcsolóval történik, a zuhanyzó esetében az öltöző felőli falfelületre szerelt alternatív kapcsolóval, 2p kontaktoron keresztül. (szerelési magasság: 1,3m)
- Fali csatlakozó aljzat az öltözőben és fali fűtőtestek céljára létesül.

Az épületrész meglévő és új gépészeti és egyéb fémszerkezeteit EPH hálózatba kell kötni!

A létesítés feleljen meg az MSZ-HD 60364 szabványsorozat előírásainak! A kivitelezést, üzembe helyezést megelőző felülvizsgálattal és jegyzőkönyv készítésével kell zárni.

Részletek az ajánlatkészítés előtti helyszíni felmérésen pontosítandók.

5. HULLADÉKGAZDÁLKODÁS

Az építési munkák során keletkező hulladékok mennyisége meghaladja az építési és bontási hulladék kezelésének részletes szabályairól szóló 45/2004. (VII.26.) BM-KvVm együttes rendelet 1. sz. melléklet szerinti táblázatban közölt mennyiségi küszöbértéket a kitermelt talaj esetén.

- Az építés-kivitelezés során keletkező hulladékokkal kapcsolatosan a hulladékgazdálkodásról szóló törvényben, valamint a kapcsolódó végrehajtási jogszabályokban előírt kötelezettségeknek maradéktalanul eleget kell tenni.
- Az esetlegesen keletkező veszélyes hulladékokra vonatkozóan (festékes csomagolóanyag és felitató, stb.) a 98/2001 (VI. 15.) Korm. rendelet előírásait kell betartani, különös tekintettel a környezetszennyezést kizáró gyűjtésre, valamint átvételi engedéllyel rendelkező ártalmatlanító szervezetnek történő átadásra, amely dokumentálása „SZ” kísérőjeggyel történhet.
- A tervezett létesítmény építéskor keletkező építési-bontási hulladékokkal kapcsolatban maradéktalanul be kell tartani az építési-bontási hulladék kezelésének részletes szabályairól szóló 45/2004. (VII. 26.) BM-KvVm együttes rendeletben [továbbiakban: R] megfogalmazott előírásokat.
- A kivitelezés során keletkező hulladékokat fajtánként szelektíven kell gyűjteni, EWC kódszám szerint nyilvántartani, és azokkal a használatbavételi eljárás során szintén EWC kódszámonként elszámolni. A szelektíven gyűjtött szétválogatott hulladékot - amennyiben az építés helyszínén felhasználásra nem kerül - az adott EWC kódú hulladék hasznosítására vonatkozó engedéllyel rendelkező személynek/szervezetnek kell átadni, és kizárólag a vegyes építési-bontási hulladékot szabad lerakással ártalmatlanítani.
- Amennyiben az építkezés során olyan építési-bontási hulladék keletkezik, amely építési célra felhasználható/beépíthető lehet, úgy ennek kérdéskörét a felelős műszaki vezető - szükség szerint szakértő bevonásával - dönti el. A döntést az építési naplóba be kell jegyezni. A felhasználhatóságról történt pozitív döntés esetén hulladék-anyagok a keletkezés helye szerinti építési helyszínen külön engedély nélkül felhasználhatók.
- Építési-bontási hulladékot kizárólag érvényes környezetvédelmi hatósági engedéllyel rendelkező szervezetnek személynek lehet átadni.
- A 191/2009. (IX. 15.) Korm. rendelet 14. §-a alapján a felelős műszaki vezetőnek (büntetőjogi felelősségének tudatában) nyilatkoznia kell arról, hogy az építési munkaterületen keletkezett építési-bontási hulladék mennyisége elérte-e a [R] -ben meghatározott mértéket, a keletkezett építési-bontási hulladékokat a hatályos jogszabályi előírások szerint kezelték és a munkaterületről a hulladékokat elszállították.

6. MEGJEGYZÉS

Az építési munkát a műszaki terveknek megfelelően szabad végezni felelős műszaki szakember irányításával. A munkák során a vonatkozó munka- és balesetvédelmi szabályokat be kell tartani. A kivitelezést, üzembe helyezést megelőző érintésvédelmi felülvizsgálattal és jegyzőkönyv készítésével kell zárni. **Részletek az ajánlatkészítés előtt a helyszínen pontosítandók!** Az átalakítás során az építmény tartószerkezeti rendszerét vagy tartószerkezeti elemeit nem kell megváltoztatni, átalakítani, elbontani, kicserélni, megerősíteni vagy formában újjáépíteni, ezért a 312/2012. (XI. 8.) Korm. rendelet 1. számú melléklete alapján az építési munkák engedély és bejelentés nélkül végezhetők.

Jászapáti, 2015.08.24.

Tervező:

Bálint Károly
magasépítő mérnök
É3-16-0184