

## Tervezési diszpozíció /Műszaki leírás

### Nagybátony felvételi épületében kazáncsere



### **A beruházás célja:**

A Területi Ingatlankezelési és Zöldterület Karbantartási Osztály tájékoztatása alapján szükségessé vált Bátonyterenye - Nagybátony vasútállomás felvételi épületében meglévő, kiöregedett, rossz műszaki állapotban lévő gázkazán és gázbojler cseréje (a hozzájuk kapcsolódó kéménnyel együtt), mivel a berendezések már nem tudják megfelelően biztosítani az épület fűtési és használati melegvíz (HMV) igényét.

Új kondenzációs kombi gázkazán telepítésével a felvételi épületben dolgozók megfelelő hőérzetének biztosítása a téli időszakban, illetve a stabil és gazdaságos HMV ellátás egész évben.

### **A beruházás jellege:**

Fejlesztési célú beruházás.

### **Az érintett szervezetek igényei:**

A kivitelezés ütemezését az érintett szakszolgálatokkal a munka megkezdésekor kell egyeztetni.

### **A terület és a meglévő állapot ismertetése:**

A tervezéssel érintett épület adatai:

- Település, utca, házszám: 3078 Bátonyterenye, Orgona u.
- Helyrajzi szám: 3814
- Létesítmény megnevezése: Felvételi épület
- Leltári száma: T0001316\_VR

A helyszínen üzemelő gázkazán és gázüzemű bojler kb. 20 éve lett beépítve.

Az épület hőveszteségét jelenleg az öltözőben elhelyezett BAXI ECO 1.20 típusú, nyílt égésterű, 25 kW-os fali gázkazán fedezi. A kazántól egy-egy fűtési előremenő és visszatérő, réz anyagú gerincvezetékéről történik az épület hőleadóinak ellátása. A kazán melegvízes fűtési rendszerére acéllemez lapradiátorok lettek telepítve. Az öltözőhöz tartozó zuhanyzó helyiség használati melegvíz ellátása egy FÉG H1 120 KN H típusú, 120 l-es, nyílt égésterű, kémény nélküli gázbojleren keresztül történik.

A gázfogyasztó berendezések gázellátása az utcai középnyomású elosztói vezetékéről biztosított. Az épület utca felőli homlokzatán található a fali nyomásszabályozó. Innen történik az épület gázellátása. A gázfogyasztás mérése az öltözőben elhelyezett BK-G4M típusú, 621751110316008 gyártási számú, membrános gázmérőn keresztül történik.

### **A tervezési feladat részletezése:**

A tervezési munkát az innovációért és technológiáért felelős miniszter 3/2020 (I.13.) ITM rendelete a gáz csatlakozóvezetésekre, a felhasználói berendezésekre, a telephelyi vezetésekre vonatkozó műszaki biztonsági előírásokról és az ezekkel összefüggő hatósági feladatokról szóló melléklet (MBSZ), a GET 89. § (3) bekezdése és a 1/2020. (I. 13.) Korm. rendelet 2. § 4. bekezdés szerinti „készülékcsere” előírásai alapján (tervezés, kivitelezés és tervezői műszaki-biztonsági szempontú ellenőrzéssel) kell elvégezni. Ennek megfelelően a tervezőnek rendelkeznie kell a szükséges felelősségbiztosítással.

A tervezési feladat magába kell, hogy foglalja a meglévő, rossz műszaki állapotban lévő gázfogyasztó berendezések és a falikazánhoz tartozó bekötő égéstermék elvezető szakasz

bontását, továbbá az épület kihasználtságát figyelembe vevő, új, korszerű és energiahatékony kondenzációs kombi fali gázkazán telepítését, ami biztosítani tudja az épület fűtési és HMV ellátását. A kialakítást olyan módon kell megtervezni, hogy az új kazán a meglévő és megmaradó fűtési hálózatról hőcserélőn keresztül leválasztásra kerüljön és tartalmazza a szükséges szakaszoló, szabályozó és biztonsági szerelvényeket, továbbá gondoskodni kell a kazán kondenzvíz elvezetéséről. A tervezett hőtermelő berendezés égéstermék elvezetését és égési levegő hozzavezetését a hatályos jogszabályok, szabványok és előírások figyelembe vételével kell kialakítani. A tervezési feladat magában kell, hogy foglalja az új kondenzációs kombi gázkazán és a meglévő zuhanyzó és mosdó hideg-melegvíz vezetékhálózatának és a hozzá tartozó szerelvények (elzárók, keverőszelep, stb.) csatlakozásának kialakítását, valamint a kazán tartozékaként megadott tágulási tartály ellenőrző számításának elvégzését és az esetleges kiegészítő tágulási tartály kiválasztását. A költségvetés készítésénél figyelembe kell venni a falátörések és egyéb építészeti átalakítások helyreállítási költségeit is.

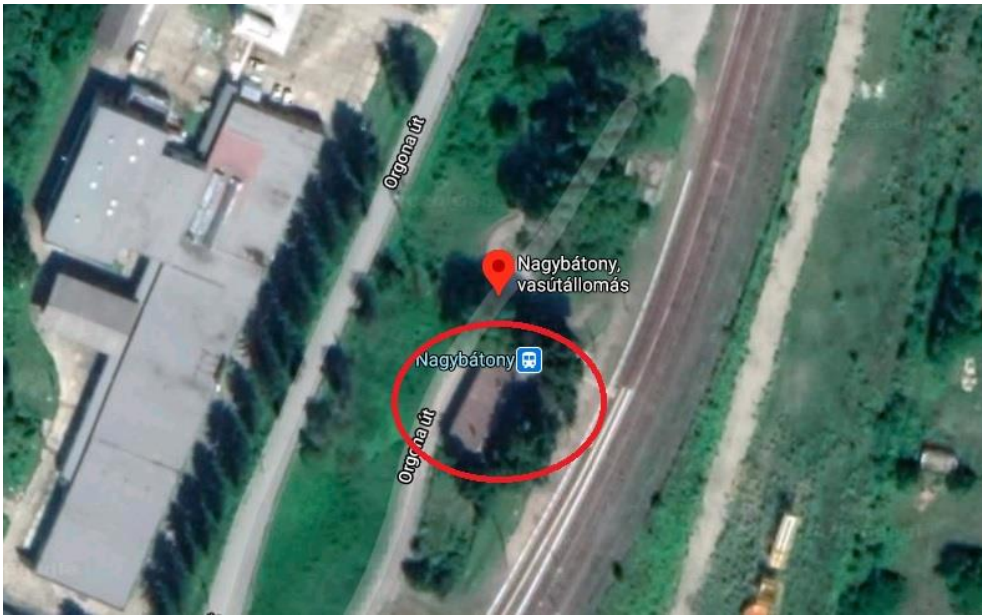
### **A tervezéssel kapcsolatos főbb követelmények:**

Olyan mélységű és részletességű kiviteli tervdokumentációt kell készíteni, amely alapján – funkciójában, megjelenésében, alapvető elrendezésében és működésében – egyértelműen csak egy bizonyos végleges rendszer legyen megvalósítható.

- A tervezésnek ki kell terjednie a gépészeti és a villamos csatlakozások és alrendszerek vizsgálatára és a szükséges át- és megtervezésére.
- Amennyiben nem állnak rendelkezésre megfelelő tervdokumentációk a projekt tervezési feladatának elvégzéséhez, a tervezési munka részét képezik a meglévő rendszerek - az érintett szakszolgálatok bevonásával végzett - szükséges szintű felmérései is.
- Az alkalmazott anyagok, berendezések, szerelvények, egyéb elemek megfelelő minőségi tanúsítvánnyal rendelkezzenek. Az alkatrész utánpótlás megoldott legyen. A gyártónak magyarországi szervízhálózattal kell rendelkeznie. Tervezéskor az egyszerű karbantartást és cserélhetőséget figyelembe kell venni.
- A tervdokumentációt a jogszabályokban és szabványokban meghatározottaknak megfelelő részletességgel kérjük kidolgozni.

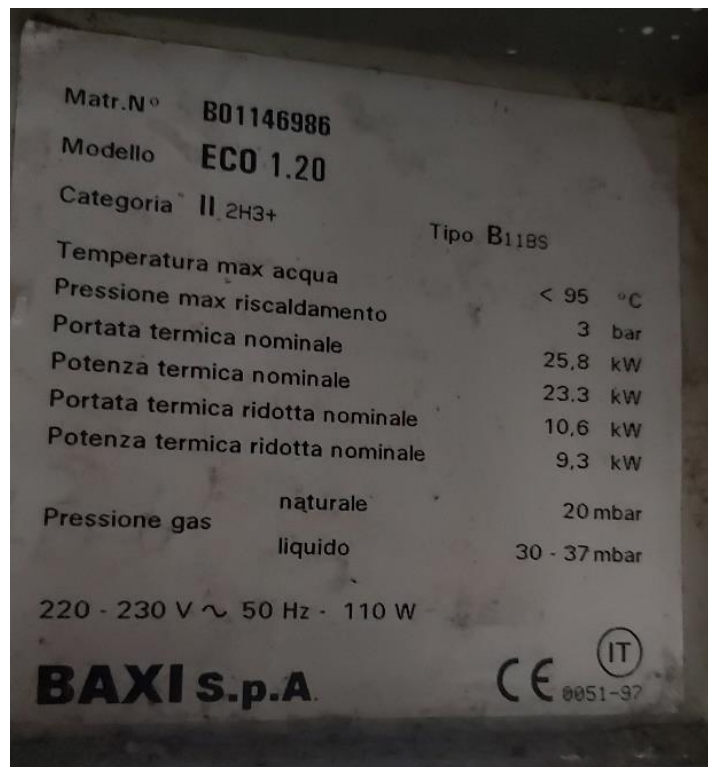
### **A helyszín bemutatása:**

- A tervezéssel érintett épület: 3078 Bányaterenye, Orgona u., Hrsz.: 3814



- Meglévő gázkazán és adatlapja:





- Meglévő gázbojler és adatlapja:



- Meglévő gázmérő:



- Meglévő gázmérő gyári száma:



## **Az építményekhez kapcsolódóan üzemelő, megőrzendő technológiák**

A kazán és bojler cserével összefüggésben el kell végezni a gáz és fűtési hálózat szükséges átalakítását. Annak érdekében, hogy a tervezett új kondenzációs gázkazán ne legyen kitéve a meglévő fűtési hálózatban előforduló szennyeződések, lerakódások káros hatásának, szükség van a fűtési rendszer primer és szekunder kör kialakítására egy hőcserélő beépítésével. A hőcserélő beépítésétől függetlenül el kell végezni a meglévő fűtési hálózat átmosatását. Az erősáramú villamoshálózat meglévő és megmaradó, szükség szerint átalakítandó.

## **A beruházáshoz kapcsolódó egyéb követelmények**

### **A vagyonbiztonsággal kapcsolatos elvárások:**

- A tervezés és kivitelezés során be kell tartani 93/2017. (XII.22. MÁV Ért. 32.) EVIG számú, a MÁV Zrt. vagyonvédelméről szóló utasításban foglalt előírásokat.

### **Környezetvédelemmel kapcsolatos elvárások:**

- Az építési-bontási hulladék kezelését a 2012. évi CLXXXV. Törvény a hulladékról valamint a 45/2004. (VII.26.) BM-KvVm együttes rendelet az építési és bontási hulladék kezelésének szabályairól előírásainak megfelelően kell végezni. Az építési és bontási hulladék típusonkénti mennyiségét a tervezés során meg kell becsülni, azokra vonatkozó tárolási, szállítási, stb. előírásokat meg kell határozni.
- A készítendő tervdokumentáció tartalmazzon környezetvédelmi fejezetet, amely kitér valamennyi környezeti elemre és hatásra.

### **A tervezéssel kapcsolatos egyéb követelmények:**

- Az épületgépészeti és egyéb szakági műszaki dokumentáció készítésére, tartalmára és kidolgozottságára a mindenkor hatályos jogszabályi előírások irányadóak, betartandók.
- A tervezési feladatnak legyen része a MÁV Zrt.-n belüli és szükség esetén azon kívüli egyeztetések, engedélyeztetések lefolytatása.

### **A kivitelezéssel kapcsolatos követelmények:**

- A kivitelező feladata a kazáncsere munkáinak elvégzése a jóváhagyott kiviteli terv alapján.
- A kivitelezés csak az elkészített tervdokumentáció MÁV Zrt. által történő jóváhagyását követően kezdődhet.
- A tervező-kivitelezőnek kell az új kazán üzemeltetéséhez szükséges engedélyeket beszerezni és a kötelező bejelentéseket elvégezni, a szolgáltatókkal történő használatba vételi eljárást lefolytatni.

- A kivitelezőnek a megvalósulási tervdokumentációhoz az alábbi jegyzőkönyveket szükséges csatolnia:
  - Kivitelezési tervdokumentáció
  - beépített anyagok, érvényes teljesítmény és megfelelőségi nyilatkozatait
  - nyomáspróbák, valamint a kivitelezés során szükségessé vált egyéb vizsgálatok jegyzőkönyvei
  - építési napló
  - kivitelezői nyilatkozat
  - felelős műszaki vezetői nyilatkozat
  - „D” terv, papír alapon és digitális formátumban 3-3 példányban
  - kezelő személyzet oktatási naplója
  - kémény vizsgálati jegyzőkönyv
  - beüzemelési jegyzőkönyvek, jótállási és garancia jegyek
  - magyar nyelvű kezelési karbantartási utasítás